

Chantier de la gare

Les trains circulent sur les tabliers définitifs

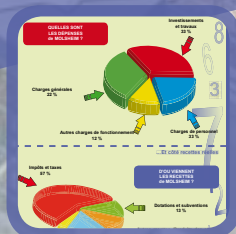
50 ans du Moc

L'esprit de famille des experts



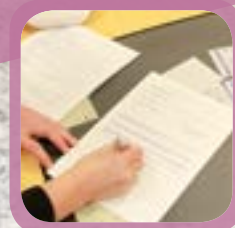
Budget 2018

Des investissements ambitieux



Etat civil

Le Pacs enregistré et géré en mairie



BOCCIA
ESTABLISHMENT

Vente et Réparations
Bijouterie
& Horlogerie

Choix - Qualité
Conseil - Prix

Dominique Weber

15, rue de Saverne - 67120 MOLSHEIM - Tél. 03 88 38 16 92

NOUVEAUX BIJOUTIERS

EUROVIA
VINCI

AGENCE DE MOLSHEIM
13, route Industrielle de la Hardt
67129 MOLSHEIM CEDEX
Tél. 03 88 47 99 19
Fax 03 88 38 88 97

**Travaux publics – Terrassements
Routes – Enrobés
Assainissement – Canalisations**

EUROVIA
VINCI

03 88 38 14 64 AMBULANCES AGRÉÉES
(Agrément 67 073 82)

Taxi — V.S.L.

3, rue Pasteur
67120 MOLSHEIM *Paffenhoff* s. à r. l.

ENTREPRISE DE POMPES FUNÈBRES
Prise en charge de toutes démarches et formalités

Crédit Mutuel
LA banque à qui parler

www.creditmutuel.fr

CRÉDIT MUTUEL RÉGION MOLSHEIM
26, PLACE DE L'HÔTEL DE VILLE – 67120 MOLSHEIM
CAISSES LOCALES DE : ALTORF – MOLSHEIM
SOULTZ-LES-BAINS – WOLXHEIM
TÉL. : 0820 09 55 68 (p.12 €/min)

CHAUFFAGE - SANITAIRE - CLIMATISATION
NOUVELLES ÉNERGIES

Entreprise agréée
RGE

PAFFENHOFF

QUALIBAT
INSTITUT ENR
2017

Professionnel de Gaz

26, rue du Général-de-Gaulle
67120 MOLSHEIM

Tél. 03 88 38 31 22
Fax 03 88 49 35 90
sarchauffagepaffenhoff@orange.fr

**VOUS DONNER
L'ÉNERGIE
DU QUOTIDIEN**

L'ÉNERGIE EST NOTRE AVENIR. ÉCONOMISONS-LA!

TÉL. 03 88 58 56 70 - www.gaz-de-barr.fr

GAZ & BARR
DURABLEMENT PROCHE DE VOUS

Au sommaire

ÉVÈNEMENT

50 ans du Moc handball

L'esprit de famille des experts Pages 4 et 5

ECONOMIE

Magasin Lidl au 10 route Ecospace

Le 2^e plus grand d'Alsace Pages 6 et 7

VIE LOCALE

Budget 2018

Des investissements ambitieux,
des dépenses maîtrisées Pages 8 et 9

WifiLib : le Wifi gratuit et illimité

Pour une ville 2.0 Page 10

Pièces d'identité

Privilégier l'inscription en ligne Page 11

HISTOIRE

Il y a 2000 ans...

Molsheim au temps des Romains Pages 12 et 13

CULTURE

Long séjour hôpital local de Molsheim

Robert Richert fait un carton ! Page 14

Fondation Stéphane Bern et châteaux forts d'Alsace

Un prix de 25 000 euros Page 15

VIVRE ENSEMBLE

Réseau 67 - ligne 235

Se déplacer en toute quiétude Page 16

Drone et législation

Sous haute surveillance Page 16

Journée de la générosité chez Merck

8 m³ collectés Page 17

Camping-car club Est

Un chèque de 1 306 € pour le CCAS Page 17

SPORT

Moc badminton

5g de plumes, des tonnes de plaisir Page 18

14^e édition du MVA les 16 et 17 juin

Il va y avoir du sport et du panache Page 19

COMMERCE

Quoi de neuf à Molsheim ?

Page 20

SERVICES TECHNIQUES - TRAVAUX

Chantiers à Molsheim

Le point sur les travaux Page 21

Dénivellation du PN 20

Mise en place des tabliers définitifs Pages 22 et 23

ÉTAT CIVIL

Pacte civil de solidarité

Enregistrement et gestion en mairie Page 24

Carnets rose et blanc

Page 25

DROIT D'EXPRESSION DES ÉLUS

Les tribunes

Page 26

En couverture, le chantier de la gare Photo Drone Sessions Mutzig

Directeur de la publication : Jean-Michel Weber
Comité de rédaction : Jean-Michel Weber, Grégory Oswald et Régine Sérange
Relecture : Martine Barthel, Annette Krieger, Renée Serrats et Clarisse Urweiler
Coordination, et mise en page Photos : Régine Sérange
Publicité & impression : Chryss Imprimerie
Edité à 5 100 exemplaires - Dépôt légal à parution
www.molsheim.fr



Place au printemps !

Chers habitants de Molsheim,

Parmi les sujets importants pour notre cité il y a bien évidemment les priorités de l'action municipale 2018 qui ont notamment trait :

- au dénivellement du passage à niveau. La pose des tabliers définitifs est faite, les services du Département prendront le relais à la rentrée pour travailler les axes de circulation. Le chantier avance bien
- au parking de la gare, avec une extension en silo de 250 places de stationnement au dernier trimestre 2018
- à une réflexion urbanistique du quartier de la gare
- à la création de nouvelles pistes cyclables desservant le centre-ville et le quartier des Prés en partant de la gare

Autant d'actions où la Ville et ses partenaires : SNCF Réseau, Grand Est, Département et Communauté de communes, s'épaulent et se complètent. Il nous faut travailler en synergie pour améliorer notre cadre de vie et nos services.

Molsheim poursuit son développement et l'une des clés de voûte est l'attractivité de notre ville. Tous ces projets concrétisent les engagements pris au service de notre commune.

L'hiver et la vague de froid récente vont laisser tout doucement place au printemps et aux nombreuses animations de notre cité.

Les Services techniques travaillent activement à l'embellissement de nos espaces verts et vous avez tous pu admirer au passage le fleurissement printanier de la fontaine de la place de l'Hôtel de Ville.

Enfin je souhaiterais aborder un sujet plus tragique. Comme vous le savez, le terrorisme a une nouvelle fois frappé la France et ôté la vie à quatre concitoyens.

Le colonel Arnaud Beltrame a sacrifié la sienne pour sauver celle d'un otage lors des attaques terroristes dans l'Aude.

Notre République a le visage du colonel Beltrame.

Au nom des Molshémiens, je veux rendre hommage à cet homme qui restera à jamais dans notre mémoire, ainsi qu'aux trois autres victimes de cet attentat dont les vies ont été si brutalement et injustement fauchées.

Cette nouvelle barbarie met légitimement les Français en colère.

Je suis pour le principe de précaution et de sûreté, mais j'estime qu'il est maintenant grand temps de prendre des mesures dissuasives envers les terroristes.

Je vous souhaite à tous une agréable lecture de cette nouvelle édition de notre bulletin municipal.

*Le Maire,
Jean-Michel Weber*

50 ans du Moc handball

L'esprit de famille des experts

Le Moc handball s'apprête à tourner une nouvelle page sportive le 9 juin au Holtzplatz en fêtant son 50^e anniversaire. L'équipe fanion est aux avants-postes de la Nationale 3 et une entente Bruche Piémont est née pour permettre aux jeunes Mocistes de jouer au meilleur niveau régional. C'est un président comblé, qui du haut de ses 73 ans, est revenu sur les temps forts du parcours sportif et humain du Moc.



Le président François Heck est l'une des figures emblématiques du Moc handball.

Lors de l'assemblée générale constitutive du 2 décembre 1968, François Heck figurait déjà au nombre des membres fondateurs du "Molsheim olympic club", en tant que conseiller technique puis comme secrétaire. 50 ans plus tard c'est sous la casquette de président qu'il s'apprête à souffler les 50 bougies du club, un demi-siècle passé à observer, encadrer, écouter, diriger avec cette indéfectible

passion du sport et cette envie de privilégier à tout prix l'esprit de famille au sein du club.

Le Molshémien : Comment est né le Moc ?

F.H. : A l'époque j'évoluais à la SP Neuhof mais l'envie me titillait de créer un club à Molsheim. En 1968, le gymnase du lycée Henri Meck venait d'être construit. Julien Chillès devient le premier président du club et comme son épouse était alors intendante de l'établissement scolaire, on a pu s'entraîner au lycée grâce aussi aux enseignants Jo(siane) Laurent ou encore Paul Weber. On a commencé au bas de l'échelle, en dernière division départementale et avec le renfort de mes coéquipiers strasbourgeois comme Michel Krupa, Bernard et Fernand Bapst, Marc Leyendecker, JP Offner et même mes deux frères, on a gravi les échelons année après année. En 1973, l'équipe fanion accède à la Nationale 3 pendant que les féminines s'installent en N2 dès 1972. De 64 licenciés en 1968, on est passé à 120 en 1971. C'était la belle époque...

L.M. : Quel était votre poste de prédilection ?

F.H. : A part le gardien de but, il n'y avait pas vraiment de postes spécifiques comme maintenant. Moi j'étais plutôt arrière et distributeur de ballons. On était vraiment tous polyvalents. J'étais professeur d'EPS comme mes frères d'ailleurs. Côté condition physique,

on n'avait pas à se plaindre et surtout on avait tous ce petit ballon dans la peau.

L.M. : Quels sont vos plus beaux souvenirs ?

F.H. : J'ai passé 50 ans au sein de ce club. Alors des souvenirs j'en ai plein la tête. Je me rappelle surtout de cet esprit d'équipe qui nous animait tous. On suait ensemble sur le terrain mais nos histoires sportives et privées étaient étroitement liées. On organisait des sorties ski, des balades dans les Vosges. Quels beaux moments ! Je me souviens aussi des années plus sombres où faute de moyens le club descend dans les profondeurs du championnat départemental. Et puis le Moc retrouve un nouvel élan grâce aux Parlouer, Brendle, Wurmser, Gilardot, Wahl sans oublier Georges Schwartz ou encore Auguste Geburtig qui est encore actuellement vice-président du club. Mon fils, Jean, a eu le privilège d'évoluer dans l'équipe qui retrouve la Nationale 3 en 2006, grâce au soutien des piliers du club et aussi aux entraîneurs Alain Epp puis Gérard Grave. Aujourd'hui c'est Rachid Bouazza qui a repris le flambeau de coach avec le succès que l'on sait. Cette saison, la première partie du championnat N3 s'est très bien déroulée. Et puis on a enchaîné quelques défaites. Rien n'est écrit.

L.M. : Comment envisagez-vous l'avenir du Moc ?

F.H. : Pour moi, l'avenir est principalement axé sur notre école de jeunes. Avec Obernai et Mutzig, nous avons créé cette année une entente Bruche Piémont pour permettre à nos jeunes à fort potentiel d'évoluer régulièrement au meilleur niveau régional avec des encadrants techniques appropriés. Pour les moins de 18 ans, le club référent est Molsheim, pour les moins de 15 ans, il s'agit de Mutzig. Quant aux moins de 13 ans, ils s'entraînent à Obernai. Nous espérons ainsi hausser le niveau de jeu des trois clubs et de permettre aux joueurs d'intégrer les équipes inter-comité, inter-ligue et pourquoi pas le pôle France. Ce que je souhaite avant tout c'est de maintenir cet esprit de famille qui règne au sein du club et qui a fait notre force...

Propos recueillis par Régine Sérange



Créée en 1968, l'équipe senior du Moc handball accède à la Nationale 3 en 1973. On dénombrait 64 licenciés en 1968. En 2018, le Moc compte quelque 230 licenciés dont 130 jeunes (DR) !



Chez les féminines, l'accession en Nationale 2 se dessine dès 1972 sous la houlette de Josiane Laurent à la fois joueuse et coach. Ici l'équipe en 1974 entourant le président Julien Chillès.



Le Moc accueille les jeunes dès l'âge de 4 ans en catégorie baby. L'école de handball prend ensuite le relais jusqu'à la catégorie U15 soit les jeunes de moins de 15 ans. Au total, six équipes dont deux féminines sont engagées en championnat départemental jeunes outre les trois équipes de l'entente Bruche Piémont. Le club recherche des jeunes nés entre 2000 et 2011 et surtout des filles nées entre 2005 et 2011. (DR)

Pour tout renseignement :

mocjeunes@gmail.com

<http://hand-molsheim.fr/>

 Molsheim Olympique Club Handball

Les 50 ans du Moc au Holtzplatz

Le Moc handball souffle ses 50 bougies

le samedi 9 juin

au stade du Holtzplatz et invite tous ses sympathisants à le rejoindre. "Nous souhaitons réunir tous ceux qui ont gravité au sein du club et espérons rassembler autant de personnes que lors des 40 ans", explique le président François Heck.

Au menu des réjouissances :
 matchs de handball
 exposition de photos
 festivités...



Magasin Lidl au 10 route Ecospace

Le 2^e plus grand d'Alsace !

Depuis le 24 janvier, le magasin Lidl a ouvert ses portes au 10 route Ecospace. Ayant doublé sa superficie de vente et s'intégrant parfaitement au paysage avec sa façade en panneaux imitation grès des Vosges, l'enseigne affiche clairement son intention de sortir peu à peu de son étiquette discount pour muter vers le supermarché.



Ce qu'il faut savoir !

Magasin Lidl

Lucie Bernhart, responsable
10 route Ecospace
67120 Molsheim
Horaires d'ouverture
du lundi au samedi
de 8 h 30 à 20 h

Bischwiller et affiche clairement ses ambitions : sortir de son étiquette de hard discount en proposant plus d'espace, plus de lumière, plus de références et aussi plus d'écologie.

123 places de parking

Avec les 500 m² de panneaux photovoltaïques installés sur le toit, "nous pourrions couvrir jusqu'à 70 % de notre consommation énergétique", estime Pauline Dosch. La politique verte de Lidl passe également par la valorisation des déchets grâce au tri sélectif et leur acheminement vers une base logistique interne. Enfin, l'éclairage aux LED de toutes ses installations complète l'offre écoresponsable de l'enseigne. Côté parking, 123 places de stationnement sont équipées en dalles "evergreen" et

Avec son nouveau magasin, l'enseigne vise la montée en gamme. Le bâtiment ainsi que le parking ont été pensés avec un souci de protection de l'environnement : le toit supporte des panneaux photovoltaïques et les places de parking sont végétalisées

“**N**ous souhaitons avant tout rester à Molsheim mais dans nos propres locaux”, explique Pauline Dosch développeur immobilier. Après discussion avec la Ville et la Communauté de communes de la région de Molsheim-Mutzig, le choix s'est porté sur une emprise foncière située à l'arrière du siège

de la Comcom alors propriété du Conseil départemental. Il aura fallu à peine 5 mois et beaucoup de sueur pour tenir les délais et aboutir au transfert de l'enseigne alors située rue du Faisan. Avec un doublement de la surface de vente s'établissant à 1 686 m², le Lidl molshémien devient le 2^e plus grand magasin alsacien juste derrière celui de





Dans son nouveau magasin molshémien, Lidl a agrandi ses allées pour améliorer le confort de ses clients et de ses collaborateurs et a augmenté le nombre de références proposées notamment dans sa gamme bio. La politique verte voulue par l'enseigne impose également un éclairage Led. Près de 300 ampoules sont ainsi positionnées sur des rampes pour améliorer la clarté.

en pavés drainants "pour assurer la circulation sans dégrader les espaces". Et cerise sur le gâteau, deux bornes de recharge pour quatre véhicules électriques sont disponibles devant l'entrée du magasin.

Un investissement de 5 M€

S'agissant de l'offre commerciale, Lidl accroît le nombre de références avec entre autres la gamme bio et la marque "Saveur de nos régions" 100 % made in France.

Concernant le rayon fruits et légumes, "nous nous fournissons auprès de maraîchers de Sélestat, ou de Hoerdt pour les asperges". Le point chaud situé stratégiquement à l'entrée du magasin, diffuse en continu une odeur de viennoiseries et de pains cuits sur place. Quant aux produits non-alimentaires, ils font une percée dans les rayons...

Tout est prévu pour attirer le client. En terme d'emplois, 11 personnes supplémentaires ont été embauchées portant l'effectif total à 23 collaborateurs

sous la direction de Lucie Bernhart, déjà responsable de l'ancien magasin. Un investissement de 5 millions d'euros a été consenti pour construire cet espace nouvelle génération. "Il n'y a pas de concurrence directe mais plutôt complémentarité avec les autres commerces", tient à préciser Pauline Dosch. Quant à la prévision du chiffre d'affaires 2018, les responsables se sont montrés très vagues même si en interne les paris vont bon train.

R.S.

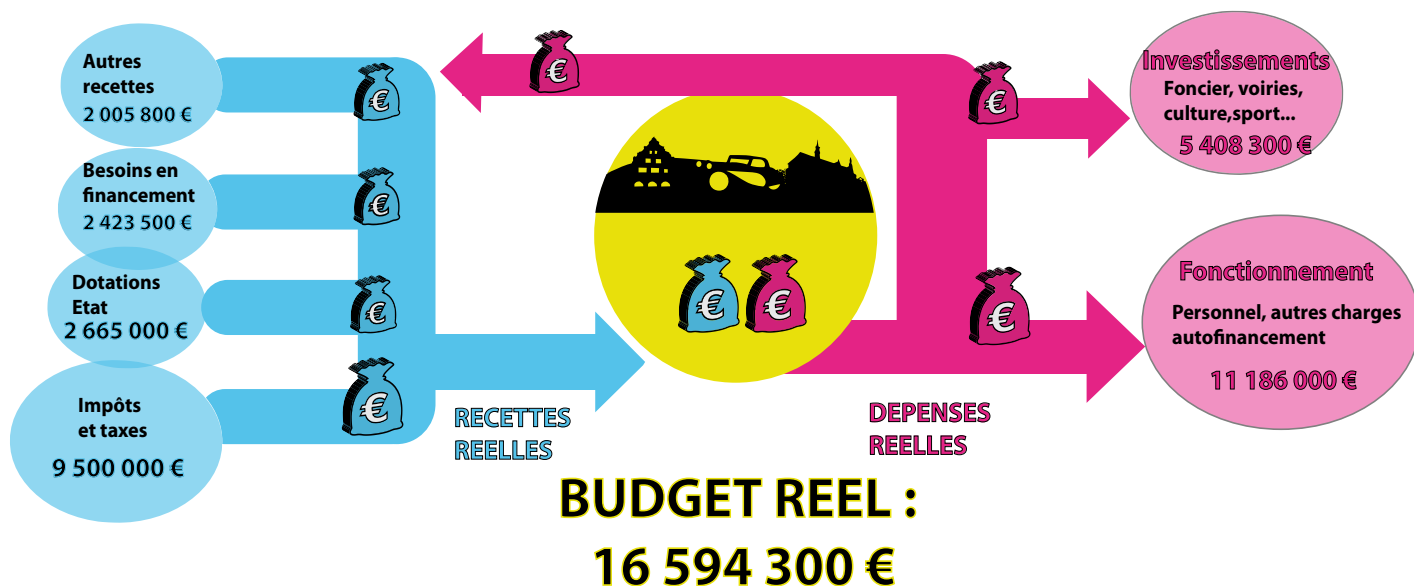


Budget 2018

Des investissements ambitieux, des dépenses maîtrisées

Comme le budget d'un foyer, le budget d'une Ville est composé de recettes et de dépenses. A chaque fin d'année, un budget prévisionnel est élaboré pour l'année suivante. Pour qu'il soit à l'équilibre, les dépenses ne doivent pas être supérieures aux recettes. Pour 2018, le budget primitif a été

adopté lors de la séance du Conseil municipal du 16 décembre 2017. Il s'établit à **16 594 300 euros**. Malgré la diminution des dotations de l'Etat, la Ville souhaite maintenir une politique d'investissement ambitieuse tout en maîtrisant les dépenses de fonctionnement.



Grâce à une situation financière saine et un développement du tissu économique, Molsheim bénéficie de bonnes marges de manœuvre mais la capacité d'investissement se réduit d'année en année. Il faudra :

- contenir les dépenses de fonctionnement
- valoriser le patrimoine cessible
- continuer à investir en se limitant à l'essentiel et en utilisant l'épargne constituée et faire appel à l'emprunt si nécessaire.

Fiscalité locale : Taux inchangés pour la 13^e année consécutive

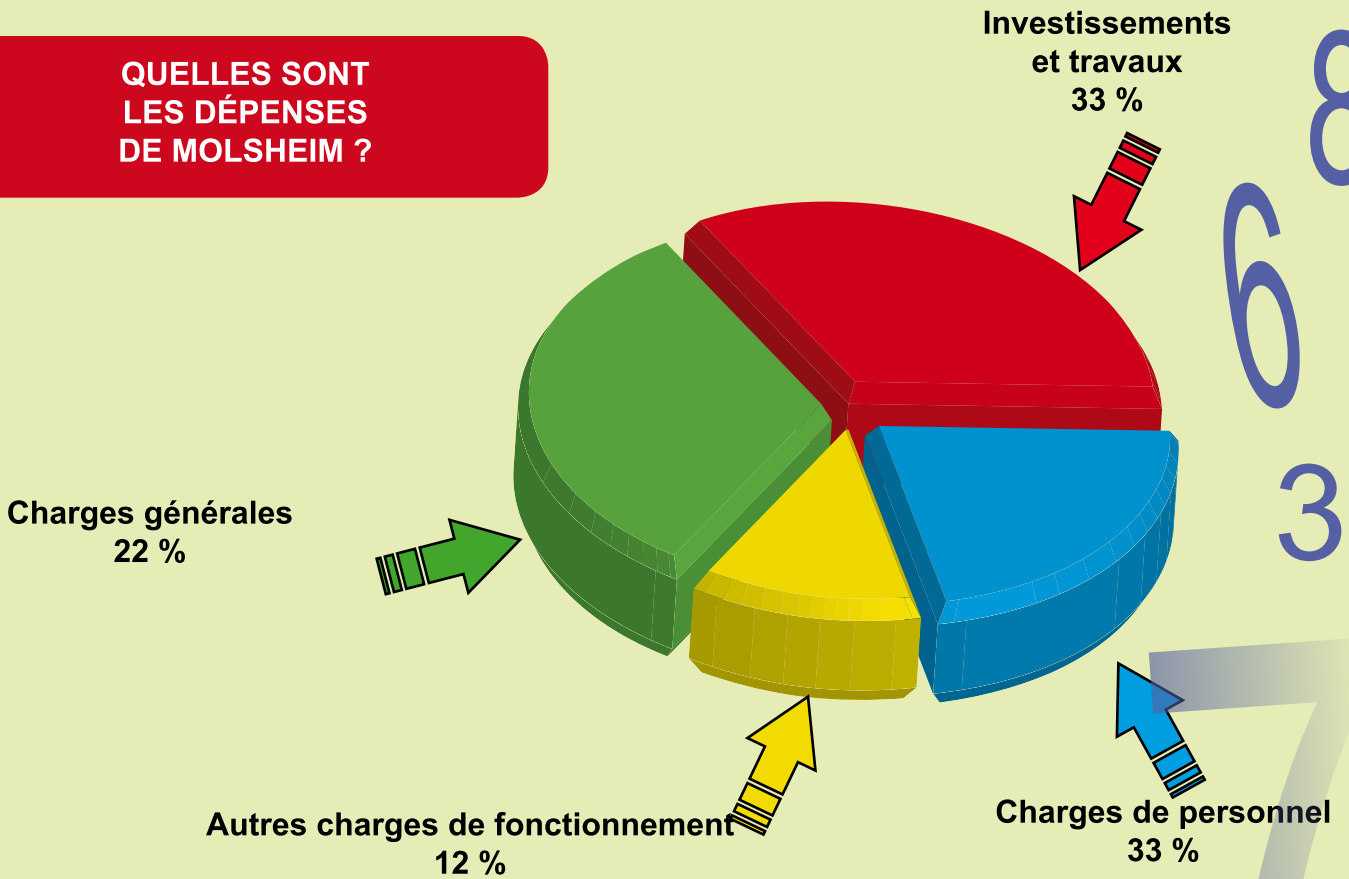
Bon à savoir

Hors réforme, les taux communaux des impôts locaux
 • restent inchangés pour la 13^e année consécutive
 • se situent bien en deçà des taux moyens constatés aux niveaux national et départemental en 2017.

Attention toutefois à la suppression progressive de la taxe d'habitation (diminution de 30 % en 2018, 65 % en 2019 et 100 % en 2020). Même si l'Etat s'est engagé à compenser ces dégrèvements à l'euro près, sa prise en charge s'effectuera **dans la limite des taux et des abattements en vigueur en 2017**

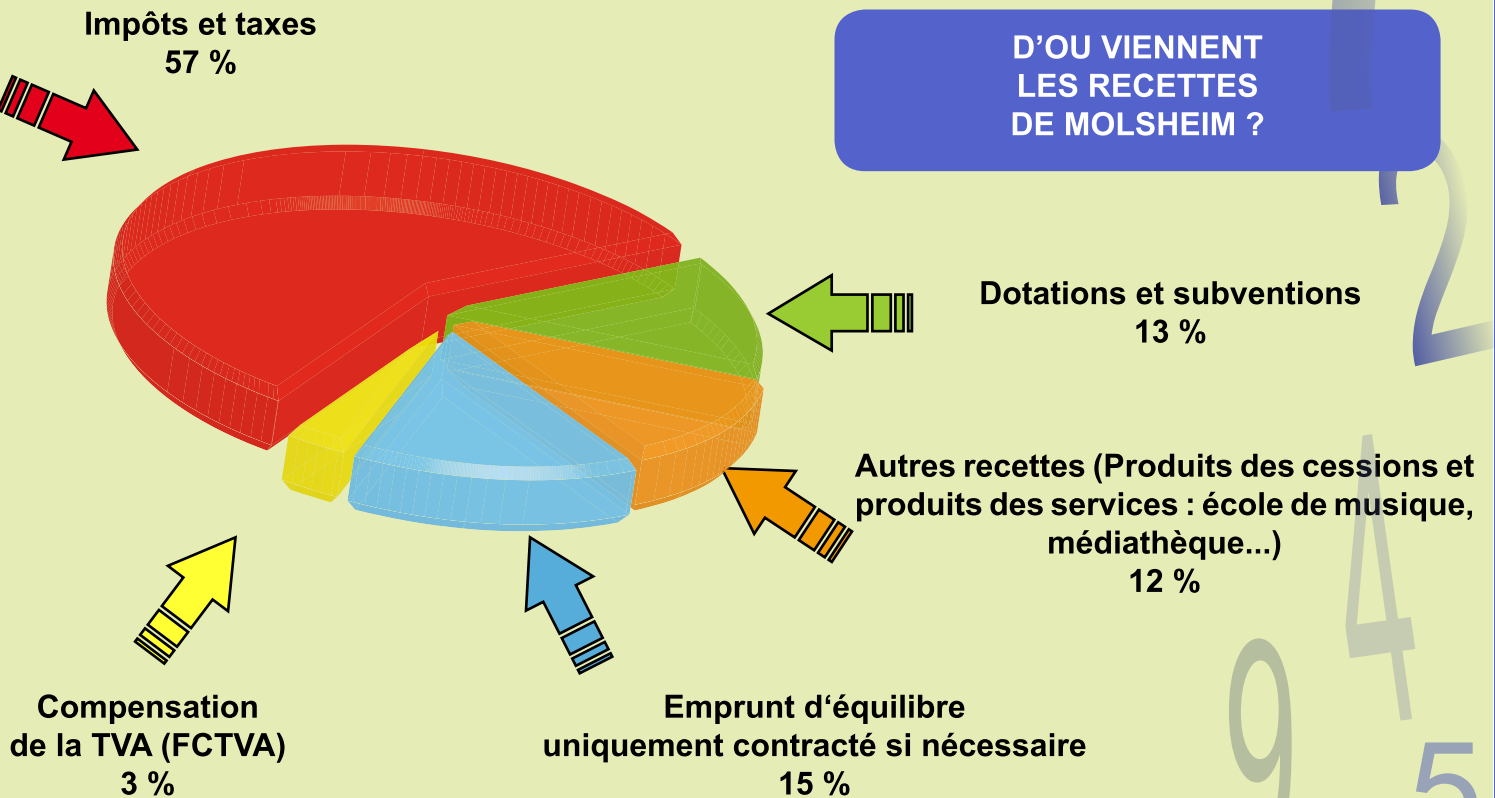
Le budget 2018, côté dépenses réelles

**QUELLES SONT
LES DÉPENSES
DE MOLSHEIM ?**



...Et côté recettes réelles

**D'OU VIENNENT
LES RECETTES
DE MOLSHEIM ?**



WifiLib : le Wifi gratuit et illimité

Pour une ville 2.0

Pour rendre la ville plus attractive et plus connectée, Molsheim vient d'installer plusieurs antennes WifiLib pilotées par l'opérateur télécom Afone, à la Monnaie, la médiathèque, au centre-ville et au club house Atalante. L'occasion pour tous les concitoyens et les touristes d'avoir un accès haut débit gratuit afin de partager ses photos ou de se connecter en toute liberté...

La Ville de Molsheim vient d'actualiser son offre d'accès haut débit gratuit sur son territoire pour permettre aux usagers de surfer sur internet sans utiliser son propre réseau mobile 3G ou 4G.

Neuf antennes ont été déployées :

- une sur la place de l'Hôtel de Ville
- trois à la médiathèque (une par étage)
- quatre à la Monnaie (une dans chaque caveau et deux dans la salle Manderscheidt au 1^{er} étage)
- une au club house Atalante.

Pour se connecter rien de plus facile. Il suffit de :

- sélectionner le réseau WifiLib_HAUT-DEBIT-GRATUIT
- créer un compte pour bénéficier d'une connexion haut débit (Compte nécessaire à l'authentification de l'internaute en conformité avec la législation)



Neuf antennes sont pour le moment déployées à Molsheim. Chaque usager peut se connecter via son compte facebook ou par mail.

- activer son compte en cliquant sur le lien envoyé par mail
- surfer en haut débit tout en restant vigilant car il s'agit d'un réseau ouvert non sécurisé. Le

tout est d'en avoir conscience et de désactiver le partage de fichiers afin de ne pas afficher ses données personnelles sur le réseau public.

Salle informatique de la Maison des élèves

32 nouveaux postes installés

La Ville a renouvelé l'ensemble du parc informatique de la Maison des élèves pour un montant total de 22 500 € TTC. Les cycles 3 fréquentant l'école des Tilleuls viennent toutes les semaines mettre en pratique les sujets évoqués en cours. Chaque élève dispose de son identifiant et de son mot de passe pour se connecter à une application Web 2.0 visant à soutenir les processus d'enseignement et d'apprentissage. Les modules existants peuvent être directement reliés au contenu des leçons, mais les utilisateurs peuvent également les modifier ou en créer de nouveaux.



Les élèves de CM1 de Juliane Hauser utilisent le traitement de texte, font des recherches sur internet et pratiquent même la géométrie assistée par ordinateur à l'aide d'un logiciel spécifique...



Pièces d'identité - demandes de rendez-vous

Privilégier l'inscription en ligne

Depuis mars 2017, la prise de rendez-vous en mairie est nécessaire pour l'instruction et la remise des pièces d'identité (passeport et carte nationale). Afin de faciliter cette opération, la Ville a mis en place un système de formulaires en ligne à l'intention de tous les demandeurs potentiels de pièces d'identité.

Etape 1 : se connecter à *Documents et services administratifs* dans l'onglet *Votre mairie* sur le site de la Ville : www.molsheim.fr



Pour tout renseignement, merci de contacter le service accueil de la mairie :
tél. 03 88 49 58 58
Email : dasp@molsheim.fr

Etape 2 : renseigner le formulaire



Etape 3 : après validation, visualisation du récapitulatif de sa demande de rendez-vous.



Etape 4 : réception par courriel d'une confirmation ou d'une annulation de rendez-vous



Attention, penser :

- à effectuer **une prise de rendez-vous simultanée** pour l'instruction et la remise des pièces d'identité avec un délai de 3 semaines entre les deux dates.
- à **anticiper le renouvellement et les demandes de titre** lors de l'organisation de ses séjours à l'étranger ou de ses vacances.

Il y a 2000 ans...

Molsheim au temps des Romains

Bien que le nom de "Mollesheim" n'apparaisse que dans les années 820, il est établi que les Romains occupaient déjà le territoire de notre cité il y a près de deux millénaires ! C'est, du moins, ce qu'attestent quelques découvertes anciennes, confirmées depuis peu par plusieurs prospections archéologiques réalisées à proximité du Dompeter...

De nombreux vestiges romains ont ainsi été mis au jour sur le ban communal de Molsheim mais, à cette époque, le site n'offrait pas suffisamment d'avantages pour qu'une agglomération permanente s'y constitue. Ces vestiges sont en grande partie dépourvus de tout contexte et, parfois même, de matériaux suffisants pour établir avec certitude leur datation. On peut observer, malgré tout, que Molsheim fut surtout occupée au Bas-Empire, comme en témoignent plusieurs sépultures signalées dans et en bordure de la vieille ville.

La dame du Dompeter

À la limite Nord du ban communal, l'église du Dompeter abrita longtemps un très beau sarcophage d'une dame répondant au nom de "Terentia Augustula". De provenance inconnue et détruit en 1870, ce

monument n'était pas sans rappeler un autre sarcophage romain, découvert à Koenigshoffen et aujourd'hui conservé au Musée archéologique de Strasbourg.

Sculptés en bas-relief sur une face latérale, deux génies ailés, tenant les anses du cartouche, encadrent la dédicace funéraire : "(Diis Manibus) et memoriae Terentiae Augustulae, conjugis sanctissimae, Justus Justinus maritus et Justinus Oceanus et Florida matri pientissimae faciendum curaverunt" ; "(Aux dieux-mânes) et à la mémoire de Téréntia Augustula, la très sainte épouse, Justus Justinus, son mari, et Justinus Océanus et Florida, à leur très vertueuse mère, ont fait élever ce monument". Exposé jadis près du chœur de l'église, le sarcophage du Dompeter était attribué à sainte Pétronille, fille spirituelle de l'apôtre Pierre, et de nombreux pèlerins malades s'y couchèrent, dans l'espoir d'obtenir la guérison pendant leur sommeil.



Dessin du sarcophage d'une dame romaine, longtemps conservé dans l'église du Dompeter et détruit à Strasbourg lors du siège de 1870.

Non loin de là passait l'ancienne voie romaine qui, venant de Dorlisheim, traversait la partie centrale de Molsheim, pour sortir vers le Nord (près de l'actuelle rue des Romains), où son tracé est encore visible dans les champs, en direction d'Avolsheim.

Plusieurs monuments funéraires

Deux autres bas-reliefs romains "représentant des divinités avec voile flottant et ayant des offrandes à leurs pieds" ont été découverts au tout début du XIX^e siècle, dans les matériaux de démolition de l'ancienne église paroissiale Saint-Georges. D'une hauteur de 0,50 m, ils furent scellés dans le mur de soutènement d'une parcelle située à l'extérieur de la ville, mais ont malheureusement disparu après 1846.

En 1970, des travaux de canalisation dans le quartier du Rott (7, rue Victor Hugo) ont amené la découverte fortuite de trois stèles funéraires. Seule l'une a pu être conservée et datée du II^e ou III^e siècle (haut. 0,99 m ; larg. 0,45 m ; ép. 0,38 m). Le décor comporte, dans la partie supérieure, un petit disque à dépression centrale, entre deux disques semblables un peu plus grands, puis trois arcades superposées en gradins, encadrant un croissant de lune. L'inscription, en lettres inégales et maladroites, porte : "D.M. CALIO CALIODUBNI FILIO NEMODLIA" – "Aux dieux mânes, à Calius, fils de Caliodubnus Nemodlianus (a fait faire ce monument)".



Stèle funéraire romaine découverte ue Victor-Hugo en 1970. et aujourd'hui exposée au Musée de la Chartreuse, Molsheim.



Localisation des principaux sites romains sur le ban de Molsheim.
SCAN 25© ©IGN Paris 2006 – CIGAL 2006 –
Copies et reproductions interdites.

Des vestiges isolés

Une urne funéraire en verre, deux petites meules en roche volcanique et un "ancien pavé en dalles" furent signalés en 1832 par des ouvriers sur la place principale, au moment de la construction de l'actuel Hôtel de Ville.

En 1924, le maire Paul JEHL signala la présence d'une tombe romaine tardive sur le chantier de la maison OERTEL (8, rue de la Source), à l'Ouest du "vieux chemin venant de Mutzig et aboutissant à Molsheim au Pulverturm". Cette inhumation reposait sur cinq grandes dalles en terre cuite, couverte de tuiles plates disposées en bâtière. Des sondages ont confirmé qu'il s'agissait bien d'une sépulture isolée, datée du IV^e ou V^e siècle en l'absence de mobilier.

Un mur et une monnaie du II^e ou III^e siècle furent mis au jour par les labours vers 1922, au lieu-dit *Steingrubel*, dans le champ de la veuve SCHOTT. En 1963, le Musée de Molsheim fit l'acquisition de deux autres monnaies en bronze : la première pièce, à l'effigie de Claude II (268-270), fut découverte à proximité immédiate du fort de Mutzig ; la seconde, représentant Constantin I^{er} (306-337), fut mise au jour dans un jardin, situé au sud de la rue des Romains. Plus récemment, les prospections réalisées au nord du ban communal ont confirmé l'importance de l'occupation romaine autour du Dompeter, en livrant plusieurs monnaies des III^e-IV^e siècles, accompagnées de nombreux tessons de céramique et d'amphore de la même époque.

Grégory OSWALD

Long séjour hôpital local de Molsheim

Robert Richert fait un carton !

Agé de 91 ans, Robert Richert aurait pu couler des jours heureux au pavillon Saint-Bruno de l'Hôpital local de Molsheim. C'était sans connaître cet ancien menuisier qui s'est découvert une passion pour le carton. Depuis deux ans, ce pensionnaire du long séjour exerce son talent au service de la communauté et crée du mobilier, des monuments ou des objets en carton de récupération.

“**J**e ne peux rester sans rien faire”, explique d'emblée Robert Richert. Espiègle jusqu'au bout des ongles, cet ancien menuisier de Schwarzbach a quitté sa vallée de la Bruche voilà trois ans pour couler des jours soi-disant paisibles au long séjour 2 de Molsheim, au 2^e étage du pavillon Saint-Bruno. Mais c'était mal connaître notre homme. “*Mon fils m'a apporté la maquette d'un hydravion et ça m'a tout de suite plu*”. De fil en aiguille, le jeune pensionnaire commence à récupérer des cartons en tout genre et se lance dans la création de petits mobiliers. Dans sa chambre, le nonagénaire a aménagé deux bureaux, le premier “pour dessiner et le second pour bricoler”. Il a commencé par installer des bannettes en carton pour ranger ses crayons de couleur, ses feutres, ses ciseaux et tous les outils nécessaires à fabriquer ses œuvres d'art. Devenu la mascotte de l'étage et du personnel hospitalier féminin,



Agé de 91 ans, Robert Richert coule des jours heureux à Molsheim. Outre les moulins, l'ancien menuisier s'est attaqué à la réalisation de maquettes en carton comme la Tour de Pise. Il a pour projet de s'attaquer à la Tour de Babel et s'est déjà procuré un dessin du monument.

Robert Richert a réalisé un vrai carton, (et c'est le cas de le dire !) en dévoilant sa collection riche d'une trentaine d'œuvres lors d'une exposition réalisée dans

les lieux de vie du 2^e étage avec la complicité de tout le service encadré par Sylvie Tholé.

R.S.



Le château du Haut-Barr

Fondation Stéphane Bern et châteaux forts d'Alsace

Un prix de 25 000 euros

En présence de la première dame de France, Brigitte Macron, l'association des Châteaux forts d'Alsace a reçu, le 11 janvier 2018, le prix Patrimoine de la Fondation Stéphane Bern d'un montant de 25 000 euros pour son "Chemin des châteaux forts d'Alsace". Richement illustré cet ouvrage permet de découvrir le patrimoine castral alsacien qui s'étend sur près de 450 km.

Emmenée par son président Guillaume d'Andlau, l'association des Châteaux forts d'Alsace ne cache pas sa joie. Grâce à l'opiniâtreté d'une poignée d'hommes dont le Molshémien Guy Muller, membre du comité, elle a décroché le prix Patrimoine de la Fondation Bern, distinction agrémentée de 25 000 euros.

Incontournables et intéressants

Ce prix couronne le *Chemin des châteaux forts d'Alsace*, ouvrage dédié à tous les amoureux des randonnées et du patrimoine historique castral. Tiré en octobre dernier à 1 500 exemplaires il fait écho à son homologue consacré aux balades autour des châteaux (lire *Le Molshémien* n°80, pages 14 et 15). Il retrace à grand renfort d'illustrations et de documents pédagogiques habilement mis en page par le graphiste local Damien Schitter, le sentier long de 450 km qui permet de découvrir 80 châteaux incontournables ou intéressants, "soit une durée de marche de 21 jours", estime Guy Muller. Un véritable partenariat s'est créé



Lors de la remise du prix à l'Institut de France avec de gauche à droite, Guy Muller, Nathalie Ernst, conseillère départementale, Brigitte Macron et Guillaume d'Andlau (DR).

entre les historiens, les clubs vosgiens et l'association pour aboutir à la naissance de ces deux ouvrages. C'est ce "travail d'une grande précision qui démontre la passion indéfectible des bénévoles pour ce précieux patrimoine" que la Fondation Bern a salué.

R.S.



Après avoir édité l'ouvrage des "Balades autour des Châteaux forts d'Alsace" écoulé à 8 000 exemplaires, l'association a ensuite publié "Le Chemin des Châteaux forts d'Alsace" en octobre 2017, ouvrage distingué

Châteaux forts en Alsace

La Société d'histoire et d'archéologie de Molsheim et environs (Shame) organise tout un cycle de conférences et de débats autour des châteaux forts alsaciens. La prochaine conférence aura lieu le :

vendredi 20 avril : "Tout ce que vous avez toujours voulu savoir sur les châteaux forts sans jamais oser le demander", conférence de Jean-Jacques Schwien à 20 h à la salle Catherine Peter de la Maison des élèves.

Le programme complet est disponible sur le site de la Shame : <http://www.molsheim-histoire.fr>

Renseignements :

Guy Muller - guymu1@orange.fr
ou contact@molsheim-histoire.fr

Réseau 67 - ligne 235

Se déplacer en toute quiétude

Avec plus d'une quinzaine de dessertes quotidiennes vers Marlenheim (correspondance avec la ligne 230), la ligne 235 du Réseau 67 permet aux usagers de se déplacer à moindre coût et en toute sécurité.



- La ligne 235 marque 5 arrêts à Molsheim
- avenue du Général de Gaulle / passage vers la Chartreuse
 - devant la Poste
 - devant le lycée Henri Meck
 - place Royale Bugatti
 - devant le bâtiment voyageurs de la gare SNCF

La Compagnie des transports du Bas-Rhin (CTBR) indique que cette ligne permet de rejoindre Marlenheim en 30 minutes avec une possibilité de correspondance Réseau 67 pour Strasbourg ou Wasselonne.

Une liaison vers la zone d'activités du Trèfle est également prévue tous les samedis et tous les jours en période de vacances scolaires.

Le coût d'un trajet simple s'établit à 2,50 €.

La CTBR précise que les tickets sont disponibles :

- directement auprès du conducteur du car
- à la gare routière des Halles à Strasbourg
- en ligne www.ctbr67.fr pour les titulaires d'une carte Badgeo

Drone et législation

Sous haute surveillance

Dans un courrier adressé en mairie, le lieutenant-colonel Thierry Pagnoux, commandant le 44^e régiment de transmissions a demandé à la Ville d'informer la population sur les dispositions légales existantes concernant l'utilisation de drones en secteur militaire. Suite à un récent incident qui a entraîné l'engagement de son élément d'intervention, il précise "qu'un arrêté en date du 27 octobre 2017 fixe la zone du fort de Mutzig comme zone interdite à la prise de vue aérienne par appareil photographique, cinématographique ou tout autre capteur". Par conséquent, il indique que "le survol, par un drone (de loisir), du polygone délimité par les quatres points A, B, C et D représenté ci-contre est strictement interdit.



Le polygone dessiné ci-contre indique la zone interdite à tout survol du drone.

- A : 007°26'30"E/48°33'43"N
- B : 007°26'30"E/48°32'30"N
- C : 007°28'56"E/48°32'30"N
- D : 007°28'56"E/48°33'43"N

Journée de la générosité chez Merck

8 m³ collectés

Merck a initié une “Journée de la générosité” fin février pour récolter des livres pour les enfants âgés de 0 à 10 ans et des vêtements tout public. L'ensemble des 1 400 salariés présents sur site ont joué le jeu. Ce sont près de **8 m³ de fournitures** qui ont été collectés dont un véhicule utilitaire rempli de livres.

La Ville, partenaire de l'opération, a apporté son soutien logistique et humain et grâce au Service animation jeunes et aux collaborateurs de l'entreprise Merck, le tri et la manutention des fournitures se sont déroulés dans la bonne humeur. Ce sont deux associations molshémiennes qui ont été destinataires du fruit de cette première collecte. “*Nous n'espérons pas recevoir autant de livres*”, indique notamment Véronique Daul, directrice de l'association Histoire de grandir qui participe à des actions de soutien à la parentalité autour du livre. L'autre bénéficiaire, l'antenne locale de la Croix

Rouge française organise un vestiboutique les 1^{er} et 3^e vendredis du mois, rue de l'Eglise.



Les bénéficiaires aux côtés de Jean-Philippe Maurer, responsable du site molshémien de Merck et de Sylvie Teterycz, adjointe aux affaires sociales



Sous la houlette des animateurs Chloé Roth et Jérémy Delabia, cinq jeunes du SAJ ont participé à la journée solidarité de Merck.

Camping-car club Est

Un chèque de 1 306 € pour le CCAS



Yasmine et José Rucci ont remis le chèque du Camping-car club Est au maire Jean-Michel Weber.

Le 14 février, le Camping-car club Est a remis un chèque de 1 306 € à la Ville de Molsheim. Présidée par André Grunenwald, cette association qui s'apprête à fêter son 40^e anniversaire en 2020 s'était retrouvée à Molsheim en octobre 2017.

“*Nous comptons près de 400 membres issus de Bourgogne-Franche-Comté et du Grand Est et nous avons choisi de tenir notre assemblée générale ici à Molsheim*”, précise José Rucci, membre du comité et co-organisateur de cette manifestation. Près de 160 adhérents ont effectué le déplacement dans la cité Bugatti. Lors de la soirée de gala, une tombola avait été organisée. Pour remercier la Ville de son accueil chaleureux, l'association a décidé de verser l'intégralité de ses bénéfices aux œuvres sociales de la Ville.

Ce sont José Rucci, et son épouse, Yasmine, Molshémiens et camping-caristes avertis qui ont remis officiellement le chèque à M. le maire.

Moc badminton

5 g de plumes, des tonnes de plaisir !

Fort de ses 102 licenciés le Molsheim olympique badminton a organisé son premier tournoi Bugatti uniquement réservé aux doubles (hommes, dames et mixtes) au gymnase Atalante à Molsheim. 316 compétiteurs venus du Grand Est et même de la région parisienne se sont affrontés sur cinq séries. Deux duos mocistes ont même atteint les finales...

Adhérent au Molsheim olympique club créé en 1968, le Moc Badminton s'est constitué en association sportive à part entière le 9 juin 2000. Il propose des activités en mode loisir ou compétition. Afin de faire connaître ce sport au plus grand nombre et récolter des fonds pour participer aux frais de fonctionnement du club, un tournoi Bugatti a été organisé en février 2018, "le premier d'une longue série", espère Jean-François Fertinel. "On ne s'attendait pas à une telle fréquentation", ajoute le vice-président qui officiait à la fois en tant qu'organisateur et juge arbitre. 316 licenciés du Grand Est et même de la région parisienne étaient venus taquiner le volant. Loin des vicissitudes du tournoi, le quotidien des Mocistes est fait de technique, de sueur et de plumes... "Nous comptons 102 licenciés dont 35 âgés de 6 à 16 ans. 14 évoluent en circuit jeunes sur la



Lors du tournoi Bugatti, les Mocistes, Alexia Cunin et Samantha Dirringer (à d.) échouent en finale D9 face au double de Haute-pierre, Elise Kaifas et Sophia Noordally.

zone Sud du département, de Strasbourg à Sélestat". La saison dernière, la poussine, Amélie Muller a même décroché le titre de championne du Bas-Rhin avant de monter sur la 3^e marche du podium régional. Chez les adultes, trois équipes sont engagées aux interclubs départementaux. Sans parler des compétitions et tournois organisés tout au long de

l'année... Et pour tous ceux qui préfèrent apprendre les rudiments du bad sans l'adrénaline de la compétition, il suffit de contacter le club...

R.S.

Pour tout renseignement
Moc Badminton, 10 rue Henri Meck
<https://moc-badminton.jimdo.com/>
Email : inscriptions.moc@gmail.com



"Tous les compétiteurs étaient impressionnés par la qualité de l'accueil et la mise à disposition d'un espace d'échauffement lors de ce premier tournoi Bugatti qui a rassemblé près de 316 compétiteurs



Au MVA, rien ne sert de courir, il faut aussi supporter...

14^e édition du Marathon du vignoble les 16 et 17 juin

Il va y avoir du sport et du panache !

Oyez, oyez, coureurs chevronnés et supporters endiablés. L'édition 2018 du marathon du vignoble se dessine et se veut toujours aussi festive. Au programme des nouveautés, une marche nordique nocturne de 10 km le samedi et une médaille pour les semi-marathoniens. Quant aux participants des courses enfants, les organisateurs leur réservent une surprise

Ils étaient quelque 4 800 jeunes et adultes en 2017 à briller sur les différentes courses du Marathon du vignoble d'Alsace. MVA, un acronyme devenu désormais incontournable pour tous les amoureux du sport et de la fête. Les 800 bénévoles sont une des preuves vivantes de ce plébiscite et les témoignages des coureurs sont dithyrambiques. "Les Alsaciens savent accueillir", "Mille mercis pour votre organisation parfaite, votre parcours superbe, vos bénévoles enthousiastes".

La 14^e édition se déroulera les 16 & 17 juin avec toujours plus de fun, toujours plus de sueur et toujours plus de convivialité. Trois courses se disputeront le dimanche avec le marathon à 8 h, le semi à 10 h (qui affiche complet), le 10 km à 9 h ainsi que la marche du cœur à 8 h 30. Le samedi, place aux courses enfants et la dernière nouveauté, une marche nordique nocturne de 10 km à 19 h 30 une compétition placée sous la surveillance de juges de marche. Côté récompenses, les semi-marathoniens recevront

cette année eux aussi une médaille estampillée MVA à l'instar des coureurs du marathon. Une bouteille de vin ainsi qu'un cadeau finisher seront offerts à tous les participants des courses dominicales. Quant aux enfants, outre une médaille, un t-shirt et un méga goûter, une surprise leur sera réservée...

R.S.

Pour tout renseignement
MVA, tél.: 03 88 49 55 96
Email : mva@cc-molsheim-mutzig.fr

Quoi de neuf ?

Micro-crèche "les doux rêveurs"

Ouverte depuis le 2 janvier au 19a route industrielle de la Hardt, la micro-crèche *Les doux rêveurs* peut accueillir jusqu'à 10 enfants âgés de 0 à 4 ans. Titulaire d'un CAP Petite enfance, Anne-Sophie Durand s'est lancée dans l'aventure pour offrir un environnement différent à tous ses petits pensionnaires. Entourée d'une éducatrice référente et d'une aide-puéricultrice, elle recherche avant tout le bien-être de l'enfant en respectant son rythme individuel : accueil, espace de jeux, temps d'activités d'éveil... Elle pratique la motricité libre, le portage en écharpe (selon le souhait des parents) et la communication gestuelle.

Heures d'ouverture :
Du lundi au vendredi de 7 h 30 à 19 h
tél. 09 87 00 93 07 ou 06 45 28 05 50
Micro-crèche les doux rêveurs à Molsheim
Email : lesdouxreveurs.molsheim@gmail.com



Anne-Sophie Durand espère que les parents adhèrent à son concept.



Yannick Duchemin ambitionne de pouvoir vivre un jour de son activité. Il projette de s'acheter une camionnette et de faire les marchés dont celui de Molsheim.

Duchemin SAS

Après avoir travaillé en tant que charcutier pendant 11 ans chez Feyel-Artzner, l'entreprise de transformation de foie gras, Yannick Duchemin a décidé de voler de ses propres ailes et de créer sa propre société. Depuis novembre dernier, le cuisinier de formation a installé son laboratoire dans son garage situé au 5 rue des Hérons et propose ses foies gras et ses terrines. Celle au citron confit et au thym remporte un vrai succès...

Le créateur de goût participe chaque semaine au marché paysan le vendredi après-midi à la ferme Kaes, place de la Liberté.

Heures d'ouverture :
tous les jours sur rendez-vous - tél. 06 16 11 07 72
Le vendredi de 14 h 30 à 16 h 30 à la ferme Kaes
SAS Duchemin créateur de goûts

Appel

Nouveaux commerçants,
vous souhaitez figurer dans cette rubrique ?

contactez-nous :

Service communication

tél. 03 88 49 58 28 - communication@molsheim.fr

Chantiers à Molsheim

Le point sur les travaux

Rue des Chasseurs

La Ville a effectué des travaux de génie civil rue des Chasseurs pour améliorer la desserte des riverains et l'accès à la banque de matériels.

Les réseaux secs ont été enfouis et une placette de retournement de 400 m² a été aménagée en bout de rue pour faciliter les manœuvres des camions et notamment ceux du Select'om. Démarrés en janvier 2018, ces travaux sont en cours d'achèvement. Il reste à tirer les enrobés le long du mur et sur les trottoirs côté parking.

Le montant total des travaux s'élève à 90 000 € TTC.



Les réseaux secs (téléphonie et haut débit) ont été enfouis



Un tapis d'enrobés recouvre la couche d'assise en grave bitume pour assurer une meilleure résistance de la chaussée.



Les mâts lumineux sont en cours d'installation et les anciens poteaux vont être enlevés.

Parc à cigognes - passerelle

La passerelle qui permet un accès de la rue des Tanneurs vers le gymnase Hossenlopp est enfin ouverte aux cyclistes et aux piétons. Elle est équipée d'un balisage lumineux chaleureux.



Parc Alfred Eichler

La belle gloriette surmontée d'une girouette a été installée mi-février et offre un cachet particulier au parc Alfred Eichler. Des bancs ont été disposés tout au long des cheminements piétonniers.



Dénivellation du passage à niveau n°20 - les nouvelles du chantier

Mise en place des tabliers définitifs

Les travaux de dénivellation du passage à niveau n°20 se sont poursuivis avec la pose des tabliers définitifs. Ils ont consisté à déposer les tabliers provisoires qui avaient été mis en place en été 2017, à riper les nouveaux tabliers préfabriqués, et à reposer les voies ferrées.

L'ensemble de ces opérations se sont déroulées tout au long des deux premiers week-ends de mars, le premier pour la mise en place des tabliers des voies A et B et le second pour le tablier de la voie C et le tablier d'entrevoie.

Programmés à la faveur des vacances scolaires de manière à limiter les impacts sur les usagers des TER et les riverains, ils ont été complétés par des travaux nocturnes de remise à niveau des trois voies ferrées lorsque la ligne était fermée au trafic ferroviaire.

Cette mise en place représentait une étape importante du chantier de dénivellation.

SNCF Réseau entreprend maintenant la poursuite des terrassements côté Sud et la confection du tablier piétons/cycles côté Nord.

D'autres travaux nocturnes seront réalisés en dehors des périodes scolaires.

SNCF Réseau a demandé aux entreprises et aux agents de limiter la gêne sonore autant que possible. Des avis riverains ont été et continueront à être distribués. Les informations sont relayées sur le site internet pn20molsheim.fr au fur et à mesure que les dates d'interventions des entreprises sont calées. Il est également possible de s'abonner à l'Infolettre en renseignant son courriel au bas de la page d'accueil du site pour recevoir les actualités et les informations sur le projet.

Les partenaires et cofinanceurs du projet (Etat/ SNCF Réseau, Région Grand Est, Département et Ville de Molsheim) remercient la population pour sa compréhension et la prient de bien vouloir les excuser pour la gêne occasionnée.

Rappel :

Pour tout renseignement, il suffit de se connecter au site www.pn20molsheim.fr

Possibilité de suivre le chantier en direct grâce aux images en temps réel disponibles sur le site.



Cette prise de vue effectuée par Drone Sessions offre une belle vision de l'état d'avancement du chantier suite au ripage des tabliers définitifs.



Pose des rails de guidage (en rouge) qui ont servi à l'opération de ripage des tabliers.



Coupe d'un rail sur l'une des voies ferrées.



Les travaux de ripage ont nécessité la mise en place d'une grue de 420 tonnes pour assurer la dépose des tabliers provisoires. Les travaux se sont concentrés sur les voies A et B du 2 au 5 mars puis sur la voie C du 9 au 12 mars.



Début mars, le maire Jean-Michel Weber a accueilli les partenaires financiers de cette opération. Il a visité le chantier avec notamment le député Laurent Furst, le président de la Région Grand Est Jean Rottner, la conseillère départementale Chantal Jeanpert et le directeur régional de SNCF Réseau Marc Bizien.



Parmi ces différentes opérations spectaculaires figurait le travail de la bourreuse. Cet engin est utilisé pour positionner au millimètre près la voie ferrée tant sur le plan vertical que sur le plan horizontal. Il compacte le ballast sous les traverses pour stabiliser la voie. Ces opérations se déroulent en plusieurs étapes successives et sont indispensables pour restituer une voie apte aux circulations ferroviaires en toute sécurité.



Après les travaux de ripage, place au recépage des parois moulées côté Nord (Photos Passion photo club).



Les Molshémien peuvent déjà découvrir l'aménagement de la future voirie.



Elisa, 24 ans, et Matthias, 27 ans, ont conclu leur Pacs le vendredi 26 janvier en mairie devant Muriel Gangloff, l'agent de l'état civil. "Nous nous connaissons depuis 5 ans et souhaitons nous engager mais pas forcément nous marier... pour le moment".

Pacte civil de solidarité

Enregistrement et gestion en mairie

La gestion des Pactes civils de solidarité s'effectue dorénavant auprès des tribunaux d'instance et des communes. Même s'il s'agit de simplifier les démarches pour les citoyens, la Ville dénonce avant tout une surcharge de travail par un nouveau transfert de compétence sans contrepartie financière.

Depuis le 1^{er} novembre 2017, l'enregistrement, la modification et la dissolution d'un Pacte civil de solidarité se font désormais dans **la mairie de résidence** ou devant un notaire.

11 mètres linéaires

Pour la Ville à l'instar de toutes les autres communes, il s'agit de devoir prendre en charge cette nouvelle compétence sans aucune compensation de la part de l'État. "Etant chef lieu d'arrondissement,

nous devons aussi stocker les onze mètres linéaires de dossiers des Pacs enregistrés au tribunal d'instance de Molsheim depuis 1999, soit plus de 4 200 dossiers, explique Muriel Gangloff, chargée de l'état civil.

Ce passage du Pacs en mairie est une mesure de la loi de modernisation de la justice du XXI^e siècle publiée au Journal officiel du 19 novembre 2016 (article 48). Un décret publié au Journal officiel du 10 mai 2017 précise les modalités

d'enregistrement et de gestion. Le Pacs est ouvert aux couples de même sexe ou de sexes différents. Pour pouvoir le conclure, les partenaires doivent remplir certaines conditions et rédiger une convention. Ils doivent ensuite la faire enregistrer, en fournissant plusieurs informations.

Des formulaires sont disponibles sur le site du service public :

<https://www.service-public.fr/particuliers/vosdroits/N144>

Dans ce numéro, retrouvez les carnets rose et blanc pour la période du 1^{er} décembre 2017 au 28 février 2018

Naissances

Bienvenue à ...

Décembre

- **Mya,** fille de Sarah JEHLE et de Jimmy VIOLA
- **Mia,** fille de Laurianne BERNARDIN
- **Augustin,** fils de Delphine BARDIAU et de Guillaume PELLENARD
- **Assia,** fille de Fatma KRAIEM et de Khaled KHEDIR
- **Mathéis,** fils de Carole BLANCK et de Laurent BARLAUD
- **Nolwenn,** fille d'Audrey NEDELEC et de Thomas BERNARD
- **Maëva,** fille de Sandra MULLER



Janvier

- **Elyo,** fils de Samantha SCHMIDT et de Steve LANTOINE
- **Marius,** fils de Jocelyne JOST et de Pierre SIFFERT
- **Jonas,** fils de Lydie SCHNEIDER et de Sonny RABEHANTA
- **Raphaël,** fils de Gwendoline SOULIER et de Guillaume PFANN
- **Constance,** fille d'Elodie ALBENQUE et de Thomas BALY



Février

- **Kais,** fils de Souâd AYAD
- **Melek,** fille de Gülsen MERCIMEK et d'Ergün KELLECI
- **Berat,** fils de Nevin TEKE et d'Özgür TOZMAN
- **Lucas,** fils d'Aurélia BASSETTE et de Marcos TOMAS
- **Solenn,** fille de Gwenn VIGOUROUX et de Roland GROSS
- **Bilal,** fils d'Elif YASAROGLU et de Mustapha CESUR
- **Rana,** fille d'Aouatef ZERIZER et de Nabil CHIBOUT
- **Léana,** fille de Ghislaine TRUFFAUT
- **Mickael,** fils de Mariia SIEMUSHYNA et de Kamlesh KOOLOOMUTH
- **Bayram,** fils d'Emine ERKOL et de Cevat DEMIR

Mariages

Tous nos vœux de bonheur à...



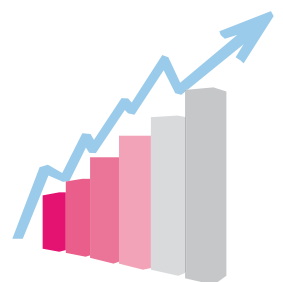
Sonia MOUTHE et Brian MAILLOT

19 janvier Gaëlle GEBHART et Damien BARROIS

3 février

Les statistiques 2017

Naissances	107 dont 1 à Molsheim
Décès	94 dont 38 à Molsheim
Mariages	35
Divorces	12
Pacs depuis le 1 ^{er} novembre	5 enregistrements et 22 dissolutions



Le groupe Avançons ensemble pour Molsheim

Madame, Monsieur, Chers Concitoyens

Depuis quelques jours maintenant, le Parc Alfred Eichler est ouvert au public.

Il s'inscrit dans un ensemble plus large de travaux menés sur le site de l'ancien centre de secours, travaux qui viennent modifier complètement le visage des rues Sainte-Odile et Henri Meck et qui se poursuivront dans les mois à venir avec la réhabilitation des bâtiments.

A travers ce parc, nous souhaitons recréer un espace vert au cœur de la ville, accessible à tous, aux habitants comme aux élèves que nous accueillons à la cité scolaire voisine. Le résultat est remarquable et reflète notre volonté profonde d'allier à travers ce projet l'utilité d'un équipement à la qualité d'un aménagement.

Dans un contexte budgétaire contraint, comme souvent évoqué, nous sommes appelés à réaliser des arbitrages. Mais nous avons toujours à cœur de privilégier les besoins et les attentes de nos concitoyens, comme en atteste la réalisation du Parc Alfred Eichler.

Bien cordialement à vous,

Groupe majoritaire du Conseil municipal

"Conformément à l'article L2121-27-1 du Code général des collectivités territoriales : "Dans les communes de 3 500 habitants et plus, lorsque la commune diffuse, sous quelque forme que ce soit, un bulletin d'information générale sur les réalisations et la gestion du conseil municipal, un espace est réservé à l'expression des conseillers n'appartenant pas à la majorité municipale".

Le groupe Ensemble, construisons une démocratie locale à Molsheim

Texte non parvenu.

Mme Marie-Béatrice Devidts et M. Maxime Munsch

Nouveau à MOLSHEIM



Résidence « le 1908 »

5 rue Kellermann à Molsheim
Du 2 au 5/6 pièces
en accession à la propriété ou en investissement

Contactez M. MUHLBERGER 06 11 73 89 50

coradrive.fr 
Dorlisheim



Accès au site



- > + de 40 000 références
- > Même prix qu'en magasin
- > Service gratuit

COMPTEZ SUR NOUS 



Réseau Artisans

VOUS AVEZ
UN RÉNOVATION PROJET ?

AGRANDISSEMENT ISOLATION
DÉCORATION

Votre partenaire travaux près de chez vous !

ÉCOUTE / DISPONIBILITÉ
Un interlocuteur unique pour tous vos travaux.

EFFICACITÉ
Un réseau d'artisans locaux qualifiés. Une organisation centralisée (achats, planning...)

ÉCONOMIE
En mutualisant les frais administratifs, commerciaux...

Contactez-nous : contact@reseau-artisans.fr
10 rue de l'École - 67520 ODRATZHEIM - Tél. : 03 88 045 044

AUTO ECOLE CFP CSR

MOLSHEIM
6 rue du Maréchal Foch
☎ 09 50 43 91 26

ILLKIRCH AUCHAN BAGGERSEE
13 avenue de Strasbourg
☎ 09 84 24 26 41

OSTWALD
4 rue du Général Leclerc
☎ 09 53 96 96 73

MONTAGNE VERTE
121 rue du Schnokeloch
☎ 09 52 04 25 31



STAGE DE CODE 3 JOURS
L'HEURE DE CONDUITE 38€⁵⁰

AGENCE DELTA



Maurice KUNSTMANN
Diplômé en Droit Immobilier - ICH - STRASBOURG
06 64 04 23 66
35, rue de Saverne - BP 33062
67123 MOLSHEIM Cedex
☎ 03 88 38 34 61

MAV
IMMO EURL
ACHAT VENTE LOCATION GESTION

Commercialisation Promotions

ANTEUM

« DES PROFESSIONNELS A VOTRE SERVICE »
Plus de 25 ans d'expérience
site : www.immo-delta.com
e-mail : mav-immo@orange.fr

MOLSHEIM PIECES AUTOS

☎ 03 88 04 92 12
Fax : 03 88 04 92 76

Zone Commercial ILLER
43, route de Dachstein
67120 MOLSHEIM



Echappements - Freinage - Allumage
Embrayages - Batteries - Amortisseurs - Etc.

*sur pièces signalées en magasin
SIRET 432 466 621 00013



ATOO DESIGN

PARQUETS
LAMBRIS
PORTES
CARRELAGES
SALLES DE BAINS
TERRASSES



**NOUVELLE
EXPOSITION
CARRELAGE**

**SHOWROOM
DE 1300 M²**

19 route Ecospace • 67120 MOLSHEIM
Tél. 03 88 38 25 85
info@atodesign.fr • www.atodesign.fr



- ▲ Votre projet sur mesure, selon votre budget
- ▲ Performance énergétique RT 2012
- ▲ Contrat de construction, assurance dommage ouvrage
- ▲ 950 réalisations depuis 1989
- ▲ 03 88 67 91 90 - maisons-weitel.com
- ▲ ILLKIRCH - 9, rue des Bonnes Gens

