

Place de la Liberté

## Un espace arboré et convivial

Peinture Jung

Transmettre  
le goût des couleurs



Passage à niveau

Le chantier du PN20  
commence



Krummbruechel

Une thérapie  
qui a du chien !





### AGENCE DE MOLSHEIM

13, route Industrielle de la Hardt  
67129 MOLSHEIM CEDEX  
Tél. 03 88 47 99 19  
Fax 03 88 38 88 97

**Travaux publics – Terrassements  
Routes – Enrobés  
Assainissement – Canalisations**



### Hôtel - Restaurant « L'Écu d'Alsace »

12 rue Gutenberg - 67190 GRESSWILLER  
☎ 03 88 83 35 56 - ✉ leculdalsace@orange.fr  
www.leculdalsace.fr

#### PROPOSITIONS DE PLATS POUR LA PÉRIODE ESTIVALE

Salades variées de saison  
Viandes froides et grillades  
Carpaccio  
Tartare de boeuf  
Carte traditionnelle  
Tartes flambées

### Dominique Weber



Choix - Qualité  
Conseil - Prix

Vente et Réparations  
Bijouterie et Horlogerie

NOUVEAUX  
BIJOUTIERS

15, rue de Saverne  
67120 MOLSHEIM  
Tél. 03 88 38 16 92

☎ 03 88 38 14 64

### AMBULANCES AGRÉÉES

(Agrément 67 073 82)

Taxi — V.S.L.

3, rue Pasteur  
67120 MOLSHEIM

**Paffenhoff** s. à r. l.

ENTREPRISE DE POMPES FUNÈBRES  
Prise en charge de toutes démarches et formalités

## Crédit Mutuel

**LA banque à qui parler**

www.creditmutuel.fr

CRÉDIT MUTUEL RÉGION MOLSHEIM  
26, PLACE DE L'HÔTEL DE VILLE - 67120 MOLSHEIM  
CAISSES LOCALES DE : ALTORF - MOLSHEIM  
SOULTZ-LES-BAINS - WOLXHEIM  
TÉL. : 0820 09 55 68 (0,12 €/MIN)

### CHAUFFAGE - SANITAIRE - CLIMATISATION NOUVELLES ÉNERGIES

Entreprise agréée

RGE



# PAFFENHOFF

26, rue du Général-de-Gaulle  
67120 MOLSHEIM

Tél. 03 88 38 31 22  
Fax 03 88 49 35 90  
sarichauffagepaffenhoff@orange.fr

## Au sommaire

### ECONOMIE

#### Peinture Jung

Transmettre le goût des couleurs Pages 4 et 5

### VIE LOCALE

#### Travaux place de la Liberté et environs

Un chantier se termine... Pages 6 et 7

#### Suppression du passage à niveau PN20

... Un autre chantier commence Pages 8 et 9

#### Budget 2017

Une capacité d'investissement qui fond  
comme neige au soleil Pages 10 et 11

### HISTOIRE

#### Vient de paraître

La chartreuse de Molsheim Pages 12 et 13

### CULTURE

#### Chorale Sainte-Cécile

Chanter et partager Page 14

#### Bénévoles du chantier de la Chartreuse

Un 30<sup>e</sup> anniversaire de folie Page 15

### REPORTAGE

#### Caporal Sonia Guinnebert

Soldat du feu au féminin Page 16

#### Centre de secours principal

Portes ouvertes Page 17

### SOCIAL - SOLIDARITE

#### Ehpad du Krummbruechel

Une thérapie qui a du chien ! Pages 18 et 19

### SPORT

#### Moc volley-ball

Ça plane pour eux ! Page 20

### EVENEMENT

#### Championnat du monde UNSS

L'équipe molshémienne décroche l'or Page 21

#### Les cigognes de Molsheim

Permis de passer la bague au doigt Page 21

### COMMERCE

#### Quoi de neuf à Molsheim ?

Page 22

#### Pourquoi pas un livre

Ecrire une nouvelle page de sa vie Page 23

### SERVICES TECHNIQUES

#### Chantiers à Molsheim

Le point sur les travaux Pages 24 et 25

### DROIT D'EXPRESSION DES ÉLUS

Les tribunes Page 26

### ETAT CIVIL

Carnets rose et blanc Page 27

### En couverture, la place de la Liberté et ses écoliers Photo Régine Sérange

Directeur de la publication : Laurent Furst  
Co-directeur de la publication : Jean-Sébastien Kouzmin  
Comité de rédaction : Laurent Furst, Grégory Oswald et Régine Sérange

Relecture : Martine Barthel, Annette Krieger, Renée Serrats, Clarisse Urweiller et Valérie Viennot

Coordination, et mise en page : Régine Sérange

Photos : Mairie de Molsheim et documents remis

Publicité & impression : Chryss Imprimerie

Édité à 5 100 exemplaires - Dépôt légal à parution

www.molsheim.fr



## Au lendemain des élections législatives Merci pour votre confiance

Le 20 juin 2017 est une date historique. Pour la dernière fois les barrières du passage à niveau de la gare se sont refermées. Pendant 153 ans, des générations ont assisté à leur fermeture. Ces dernières années, elles se sont abaissées près de 130 fois par jour pour un temps cumulé supérieur à 3 heures. Désormais, c'est un chantier de 2 ans qui se poursuit,

- chantier exceptionnel par son ampleur
- chantier qui va impacter lourdement le fonctionnement de notre cité pendant 24 longs mois
- chantier qui va faire disparaître demain un point dangereux au cœur de la ville
- chantier qui va permettre à la circulation d'être plus fluide
- chantier qui rendra possible la création de nouvelles pistes cyclables.

A chacune et chacun, j'aimerais dire un seul mot : courage, le meilleur est à venir.

Le 18 juin, j'ai été réélu député de notre circonscription, 22 ans jour pour jour après être devenu Maire de notre ville. Cette élection ouvre la période de ma succession à l'Hôtel de Ville en application de la loi sur le cumul des mandats. Je voudrais vous dire que c'est avec le cœur lourd que je quitterai ces magnifiques fonctions où j'ai tenté de donner le meilleur de moi-même.

Je souhaiterais simplement vous exprimer ma reconnaissance pour m'avoir fait confiance durant toutes ces années et à l'occasion de quatre élections municipales successives.

Je n'oublierai pas ce dernier scrutin législatif où 75 % des Molshémiens qui ont participé au vote m'ont apporté leur soutien.

En cet instant teinté pour moi de bonheur et de tristesse, je n'ai qu'un mot qui me vient à l'esprit, il est simple mais sincère : **Merci**.

Le Maire,  
Laurent Furst

*NB : Certains me reprochent d'avoir choisi le mandat de député plutôt que celui de Maire. Ce choix, je l'ai fait notamment parce que dès le prochain scrutin municipal je n'aurais plus pu être candidat au regard de la volonté du gouvernement de limiter à trois mandats successifs l'exercice d'une même fonction.*

## Peinture Jung

## Transmettre le goût des couleurs

Le 4 avril 2016, Gaston Mouthe prend les rênes de l'entreprise Peinture Jung. Agé de 36 ans, l'artisan se lance dans l'entrepreneuriat grâce à l'aide financière et aux précieux conseils dispensés par Tremplin entreprises. Son ex-patron, Bernard Jung le soutient dans sa démarche et reste présent au sein de la structure pour épauler son jeune poulain.



Les Peintures Jung participent activement aux différentes manifestations organisées par l'Association des artisans et commerçants de Molsheim et environs comme la journée du commerce de proximité.

Avec un diplôme d'études spécialisées d'endocrinologie en poche, rien ne prédestinait vraiment Bernard Jung à se lancer dans la peinture murale. C'était sans compter sur son goût pour l'aventure et son profond attachement aux valeurs familiales et patrimoniales. Le voilà qui abandonne diagnostic

et pronostic médicaux pour se consacrer à l'harmonie des couleurs et rejoindre l'entreprise de son beau-père, André Heymann, initialement située au 46 rue des Vosges. Ses années passées sur les bancs des amphithéâtres à plancher sur les origines des toxicités et des allergies le poussent à utiliser des peintures

## Ce qu'il faut savoir !

**Peinture Jung**

Gaston Mouthe  
4 rue du Lièvre  
67120 Molsheim  
Tél. 06 11 58 43 81  
<http://www.peinture-jung.fr/>

Ecolabel respectueuses de l'environnement qui garantissent en outre des concentrations réduites en composés organiques volatils.

**Show-room et savoir-faire**

En 1985, il entreprend la construction de son atelier au 4 rue du Lièvre. Outre le ravalement de façades, Bernard Jung se lance également dans l'isolation thermique extérieure et obtient la qualification RGE (Reconnu garant de l'environnement), précieux sésame qui permet "à nos clients particuliers de bénéficier de subventions et d'aides pour leurs travaux de rénovation énergétique", explique l'artisan.

Depuis le 4 avril 2016, c'est Gaston Mouthe présent au sein





*C'est en avril 2016 que Bernard Jung (à g.) transmet son entreprise à Gaston Mouthe (à d.) qui aura passé 16 ans aux côtés de son patron afin d'acquiescer les ficelles du métier. Grâce au soutien financier et technique de la plate-forme mutzigéoise Tremplin entreprises du pays Bruche Mossig Piémont, le jeune homme a décidé de se lancer dans l'aventure entrepreneuriale.*

de la structure depuis 2000, qui a repris le flambeau. *“Je souhaitais vraiment me mettre à mon compte et avec le soutien de la plate-forme mutzigéoise Tremplin entreprises, mon rêve est devenu réalité”.* Grâce à son show-room, l'artisan expose tout son savoir-faire : enduits à la chaux, effets béton ciré ou non, éléments en staff, corniches, plafonds, moulures, parure de cheminée, niches...

*“Nos clients apprécient de voir les finitions que nous proposons grandeur nature, expose le*

trentenaire. *En ce moment c'est l'enduit traditionnel à la chaux qui a le vent en poupe. Le tadelakt est une matière naturelle d'antan qui apporte toute sa noblesse aux ambiances contemporaines.”*

### Regain pour la moquette

Autre point fort de la structure, la cabine de peinture. Cet investissement consenti en 2010 permet de réaliser une mise en peinture soignée au pistolet de menuiseries extérieures ou de

radiateurs. Parallèlement, Gaston Mouthe propose également un grand choix de parquets flottants stratifiés ou massifs. Et puis aussi bizarre que cela paraisse, la moquette revient en force. Côté chiffre d'affaires, il s'établit à 270 000 € en 2016, *“un peu au-delà de mes prévisions budgétaires”.* Employant trois personnes, le trentenaire espère bien réussir à faire prospérer sa petite entreprise et partager son plaisir de travailler.

**Régine Sérange**



Travaux place de la Liberté et environs

# Un chantier se termine...

*Le quartier jouxtant la place de la Liberté représente un endroit symbolique de la Ville et abrite ses deux écoles élémentaires. Durant la dernière campagne municipale, l'équipe en place s'était engagée à le rénover et à restaurer la voirie et les réseaux particulièrement fatigués. La dernière phase des travaux concerne la passerelle qui sera opérationnelle avant la rentrée scolaire.*

**A**h qu'il fait bon vivre aux alentours du quartier de la place de la Liberté ! Voilà plus de 16 mois que les premiers coups de pioche ont été donnés et le résultat est appréciable. Le paysage a évolué, les arbres et leurs racines noueuses prêtes à faire trébucher les enfants ont disparu. De nouveaux tilleuls ont été plantés sur la place et un

profond sentiment de bien-être s'en dégage. Certes, il reste des finitions à réaliser mais les riverains et les élèves ainsi que leurs parents ont su faire preuve de patience pour s'adapter aux contraintes du chantier. La Ville tient à les en remercier et leur offre en images un récapitulatif des phases de travaux réalisés ces dernières semaines.



*La place de la Liberté a retrouvé ses tilleuls et s'est transformée en un espace agréable où il fait bon vivre et déambuler.*



*Des blocs optiques de type Led ont été fixés sur les nouvelles banquettes circulaires destinées à agrémenter l'espace arboré de la place.*



*Le parking des Tanneurs est désormais opérationnel. Gratuit, il dispose de 30 aires de stationnement dont deux emplacements réservés.*



*Les trottoirs et les corps de chaussée ont été renouvelés et les pavés ont été bien jointoyés pour assurer une bonne adhérence.*



La nouvelle passerelle est située entre le futur square et le gymnase pour accueillir les flux cyclistes et piétons.



Ce sont les établissements Barthel de Wissembourg qui se sont occupés de l'armature métallique de la passerelle.



Les différents éléments ont été acheminés sur place et positionnés à l'aide d'une grue.



Bien à l'abri, Constant est ravi de surveiller l'implantation des différents éléments.



Après l'implantation des structures métalliques, l'entreprise Saert de Benfeld a procédé au platelage.



La passerelle s'étend sur une longueur de 25 m environ et devrait être opérationnelle à la fin de l'été.



*Pour immortaliser la dernière fermeture des barrières du passage à niveau PN20 du mardi 20 juin 2017 à 7 h 30, le Conseil municipal a posé aux côtés de quatre Bugatti emblématiques devant le passage d'un TER Alsace.*

## Suppression du passage à niveau PN20

# ... Un autre chantier commence

*Depuis le 20 juin, le passage à niveau de la gare est fermé à la circulation routière. L'ouvrage créé sous les voies ferrées permettra de gagner en sécurité, en fluidité et en confort. Cette entrée de la ville constituera ainsi un pôle d'échanges intermodaux entre les voyageurs TER, les usagers des bus et des cars, les automobilistes, les cyclistes, les piétons et les personnes à mobilité réduite.*

Le passage à niveau n° 20 est situé sur la ligne ferroviaire reliant Strasbourg à Saint-Dié-des-Vosges et Strasbourg à Sélestat. Il se trouve également sur une avenue qui relie le centre-ville aux quartiers de Molsheim. C'est le principal point d'entrée de la ville. Le PN20 est **fermé à la circulation routière jusqu'en septembre 2019**.

### Comment se rendre à Molsheim

Les accès à Molsheim s'effectuent

dorénavant par le contournement, qui permet également de rejoindre le centre-ville et le quartier de la gare par les différentes entrées de la ville. Selon que l'on vienne du sud ou du nord de Molsheim, les itinéraires, sont signalés sur place. Le coût total du projet est estimé à 25,3 millions d'euros, hors taxes. Le financement est réparti entre les quatre partenaires du projet, SNCF Réseau (50 %), Région Grand Est (20 %), Département du Bas-Rhin (20 %) et Ville de Molsheim (10 %).

**Retrouvez toute l'info  
sur**

**[www.pn20molsheim.fr](http://www.pn20molsheim.fr)**

Un interlocuteur unique :

**Stéphane Bobbé du  
Département joignable dans  
la rubrique CONTACT du site**

**[www.pn20molsheim.fr](http://www.pn20molsheim.fr)**



## Comment circuler et se garer dans le secteur de la gare ?

Des déviations sont mises en place pour les véhicules routiers. Les piétons et les cyclistes peuvent emprunter le passage souterrain de la gare (voir ci-dessous). Les accès aux commerces situés autour de la gare sont maintenus. La déviation intramuros mise en place pour rétablir la circulation entre le centre-ville et la route industrielle de la Hardt passe par les rues Sainte-Odile, Henri Meck et Ernest Friederich.

**L'accès à la gare de Molsheim est toujours possible pendant les travaux.**

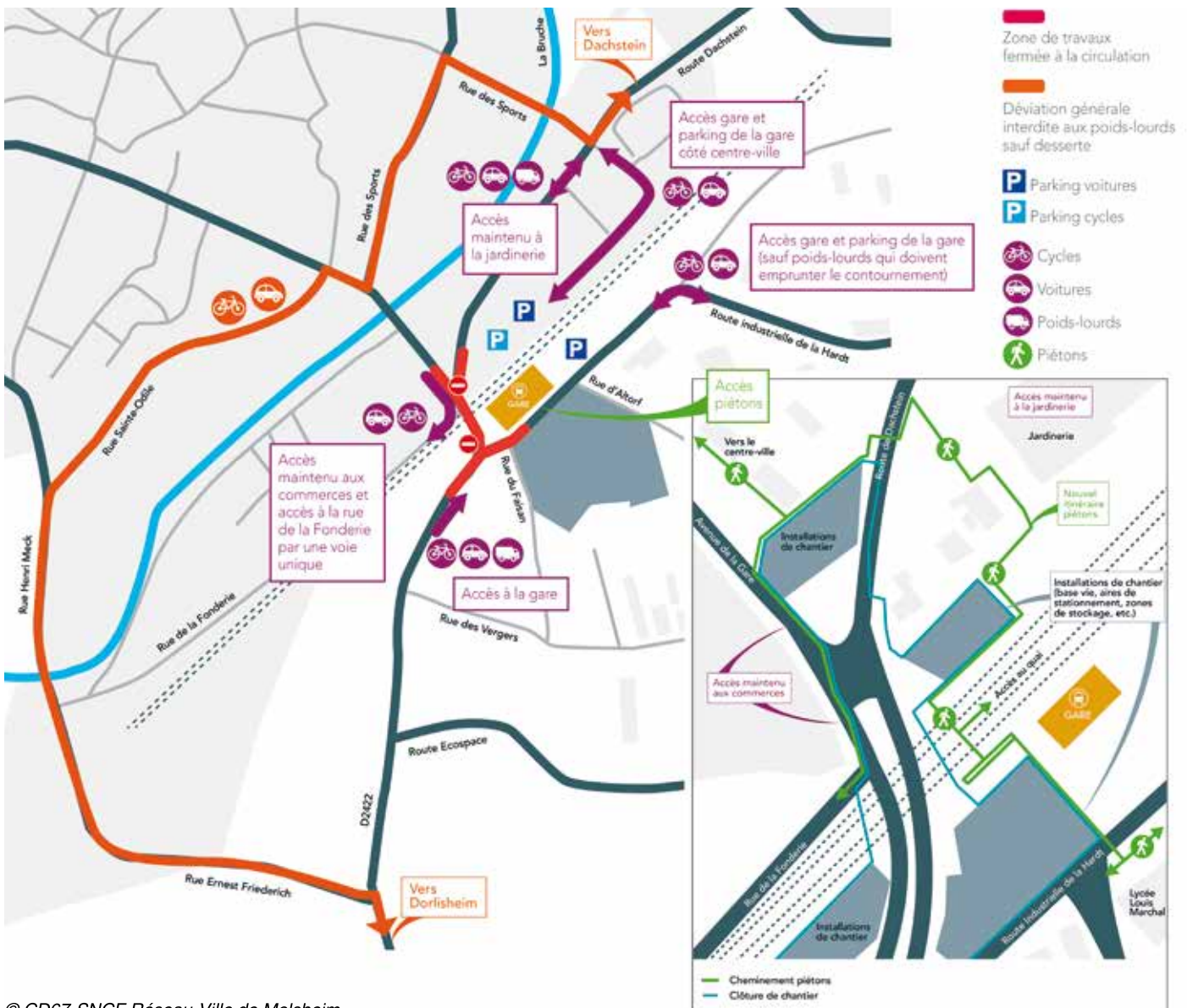
Le passage souterrain et les trois ascenseurs restent ouverts : ils permettent aux personnes à mobilité réduite, aux piétons et aux cyclistes d'accéder à la gare mais aussi de traverser les voies ferrées en venant du centre-ville ou en s'y rendant.

Ainsi les cyclistes peuvent emprunter le cheminement

piétonnier entre la route de Dachstein et la route industrielle de la Hardt, passant par Jardina et le passage souterrain de la gare, sous réserve de mettre pied à terre et de pousser le vélo.

Pour tout renseignement ou interrogation, ayez le réflexe :

[www.pn20molsheim.fr](http://www.pn20molsheim.fr)



© CD67-SNCF Réseau-Ville de Molsheim

# Une capacité d'investissement qui fond comme neige au soleil

Pour la quatrième année consécutive, le budget primitif (BP de 18 530 000 €) a été adopté en décembre par le Conseil municipal. Ce mode de fonctionnement présente l'avantage d'offrir une meilleure lisibilité sur les opérations d'investissement, en adéquation avec l'année budgétaire. Avec un bémol cependant, le BP est établi sans connaissance des produits fiscaux et du montant des dotations de l'Etat qui continue à baisser d'année en année. Parallèlement, la péréquation horizontale (prélèvement des ressources des collectivités les plus dynamiques vers les collectivités moins favorisées) devient plus lourde et complexifie le travail d'élaboration du budget municipal. Quoiqu'il en soit, le budget total 2017 s'élève à 21 608 116,40 € avec l'adoption du budget supplémentaire de 3 078 116,40 €.

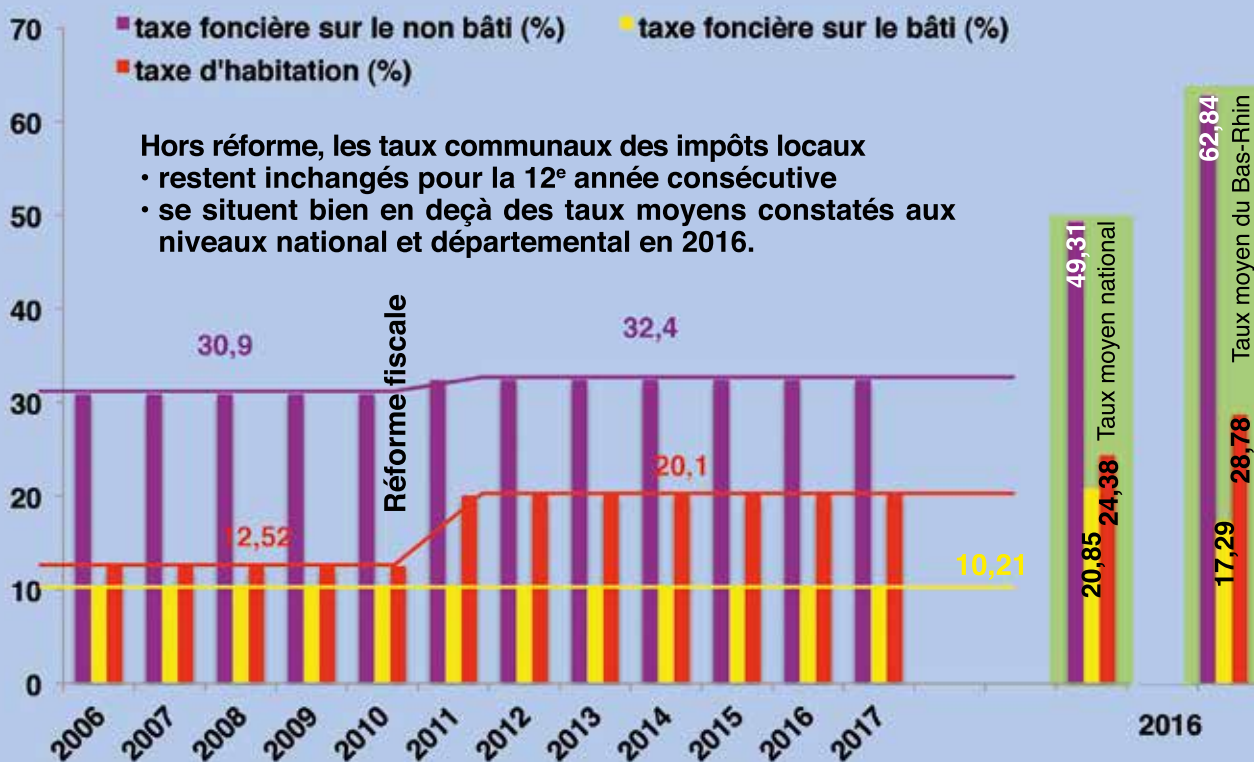
Avec ce budget, la Ville entend :

- Poursuivre la maîtrise des dépenses de fonctionnement
- Continuer à hiérarchiser les opérations d'investissement
- Ne pas céder à la facilité de l'emprunt
- Conserver des taux de fiscalité inchangés pour la 12<sup>e</sup> année consécutive (sont exceptées les revalorisations des bases effectuées par l'Etat et indexées sur l'inflation)
- Rester prudente et réaliste.

Grâce à une gestion rigoureuse, l'exécution du budget principal 2016 s'est soldé par un excédent de 706 259 € permettant à la cité Bugatti de poursuivre sa politique d'investissement. Parmi les grands chantiers de 2017, figurent notamment :

- le début de l'aménagement du quartier Henri Meck
- la suppression du passage à niveau PN20.

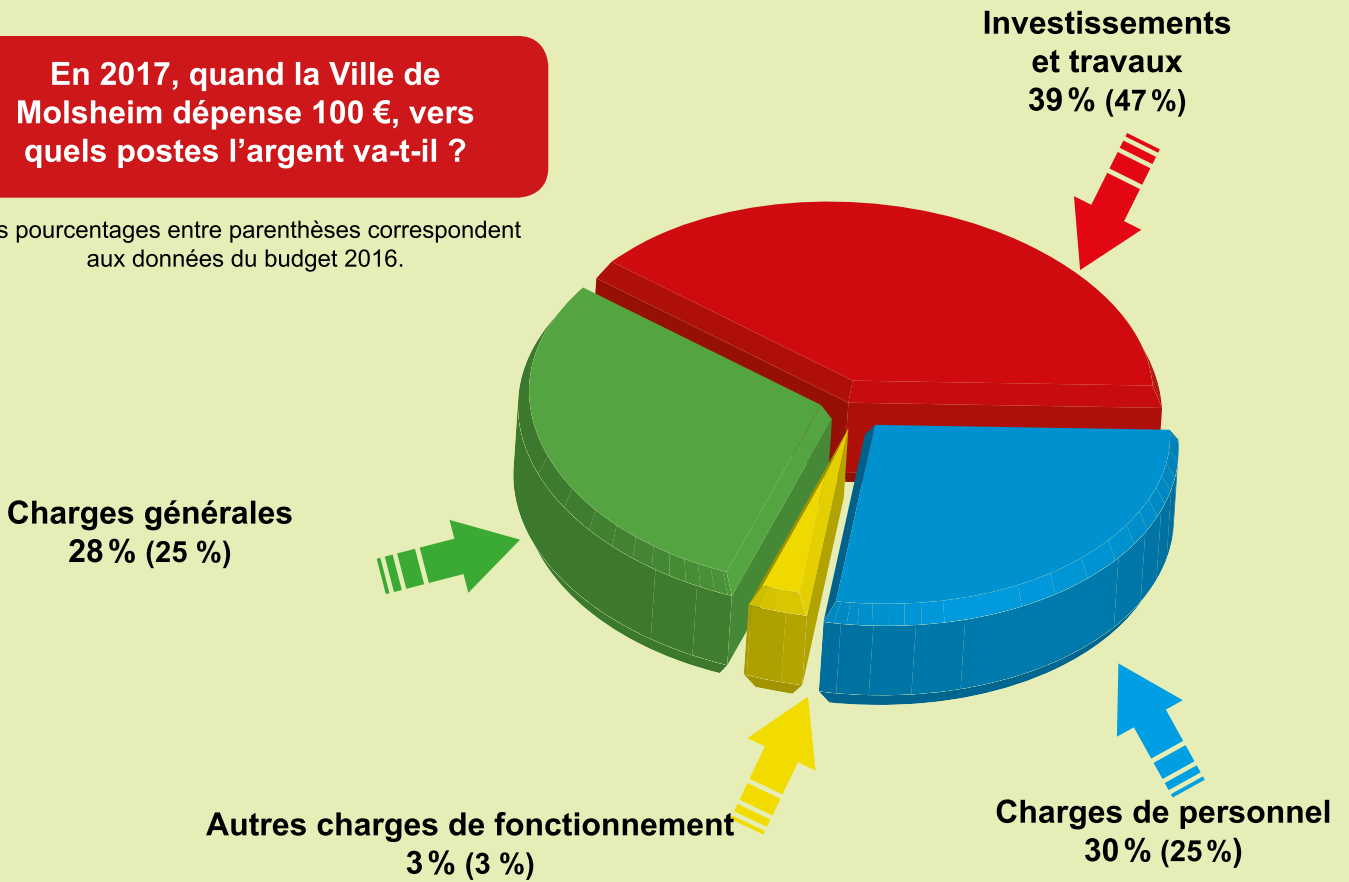
## Fiscalité locale : Taux inchangés pour la 12<sup>e</sup> année



Le budget 2017, côté dépenses ...

**En 2017, quand la Ville de Molsheim dépense 100 €, vers quels postes l'argent va-t-il ?**

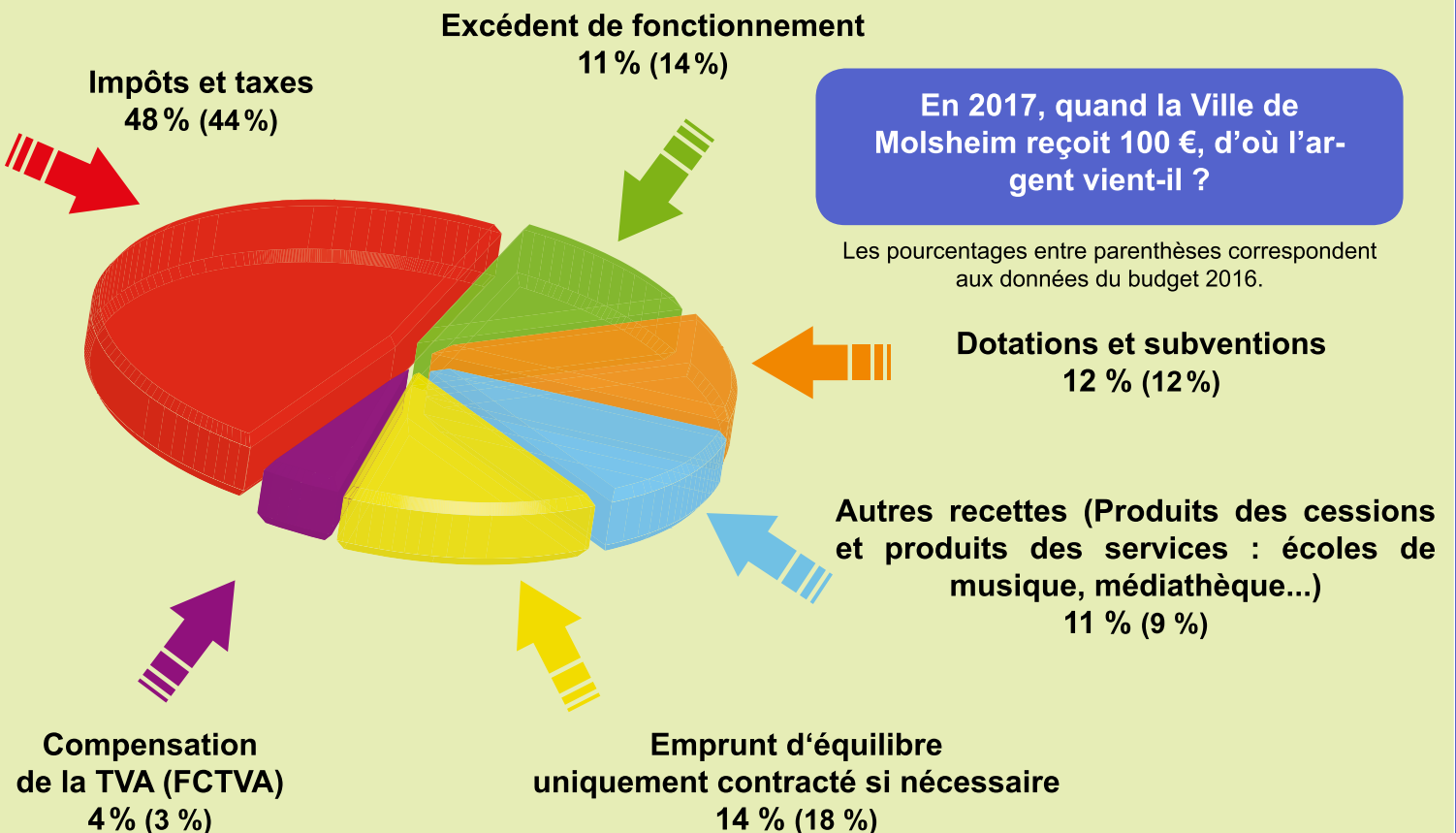
Les pourcentages entre parenthèses correspondent aux données du budget 2016.



... Et côté recettes

**En 2017, quand la Ville de Molsheim reçoit 100 €, d'où l'argent vient-il ?**

Les pourcentages entre parenthèses correspondent aux données du budget 2016.



Vient de paraître

## La chartreuse de Molsheim (1598 - 1792)

*Au terme d'un long travail de recherche, la Société d'histoire et d'archéologie de Molsheim et environs vient de publier un nouvel ouvrage hors-série de 144 pages sur l'histoire de la chartreuse et des bâtiments qui la composent, ainsi que sur les trésors littéraires et artistiques de l'ancien monastère...*

**C**hassés de Strasbourg par la Réforme protestante, les chartreux vinrent s'établir à Molsheim en 1598 où, phénomène rare dans l'histoire de l'Ordre, leur nouvelle maison fut installée à l'intérieur d'une ville. Contre toute attente, les religieux parvinrent à y implanter le plan typique d'une chartreuse avec ses cellules individuelles de moines, reliées par un cloître à l'église et aux autres bâtiments communautaires.

Ici comme ailleurs, les religieux menèrent une vie austère, encadrée par les Coutumes de Chartreuse, à la recherche de Dieu dans le silence et la solitude. Leur riche bibliothèque comprenait plus de 4500 ouvrages et manuscrits, dont le célèbre Hortus deliciarum. Dans un autre domaine, les vitraux peints réalisés de 1621 à 1631 par les frères Linck tiennent également une place essentielle parmi les trésors artistiques du couvent.

Hélas, en 1792, les événements révolutionnaires allaient sceller le destin de cette institution et disperser les moines, les biens et le mobilier de la chartreuse de Molsheim qui, durant deux siècles, avait largement contribué à développer l'art rhénan. Malgré d'autres pertes importantes subies durant la guerre de 1870, de nombreux chefs-d'œuvre sont néanmoins parvenus jusqu'à nous, tant en Alsace qu'en Allemagne.

Parallèlement, l'ancienne maison du prieur accueille depuis 1985 le musée de la Chartreuse tandis que d'importants travaux de restauration se poursuivent au fil des ans. Enfin, les vestiges des XVII<sup>e</sup> et XVIII<sup>e</sup> siècles ont été classés Monuments historiques

en 1998 et la Ville de Molsheim fait régulièrement de nombreux efforts pour sauvegarder les parties les plus intéressantes de ce joyau culturel, unique à 200 km à la ronde.

**Grégory OSWALD**



*Saint Bruno en prière sur le vitrail de l'Annonciation (1629).*

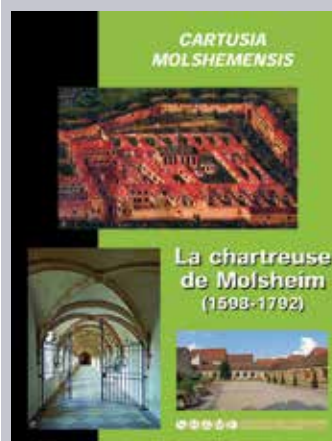


Vue aérienne du site de la chartreuse (photo Hervé Colson, 2010).



Grande croix provenant de la chartreuse de Koenigshoffen (vers 1480) actuellement exposée dans l'entrée Nord de l'église des Jésuites.

## Cartusia Molshemensis



La chartreuse de Molsheim (1598-1792), par Grégory OSWALD  
144 pages, 21 x 27 cm, 220 illustrations en couleur  
édité en mai 2017 par la Société d'histoire et d'archéologie de Molsheim et environs dans la collection "Histoire & Patrimoine", tome 1.

L'ouvrage est en vente (25 €) en librairie et au musée de la Chartreuse – 4 cour des Chartreux – 67120 MOLSHHEIM – tél 03 88 49 59 38 – [musee@molsheim.fr](mailto:musee@molsheim.fr) [www.molsheim-histoire.com](http://www.molsheim-histoire.com)

Chorale Sainte-Cécile

## Chanter et partager

*Affiliée à l'Union Sainte-Cécile, la chorale paroissiale de Molsheim comprend 32 membres dont une vingtaine de femmes. C'est elle qui anime la plupart des offices célébrés en l'église des Jésuites. Depuis mai, leur cheffe de chœur pendant 12 ans, Marie-Magdeleine Joerger a passé la baguette de maestro à Yves-Marie Le Moine.*

“ **J'**aimerais bien connaître la couleur de vos yeux”, énonce d'emblée le chef de chœur de la chorale paroissiale Sainte-Cécile. Voilà une manière bien élégante de demander à ses choristes d'éviter d'avoir le nez plongé dans leur partition. Investi dans la vie paroissiale et “*au service du Christ avant tout*”, Yves-Marie Le Moine a accepté avec plaisir de succéder à Marie-Magdeleine Joerger, qui a dirigé “*avec bonheur*” ses amis choristes durant 12 ans et qui a décidé de s'asseoir dorénavant sur les bancs de ses collègues. Egalement musicien, le Molshémien avoue avoir acquis son expérience aux côtés de Christophe Koch, l'ancien directeur de la chorale Cantarelle et de René Rietzmann, chef des Musiciens du Chœur. Il souhaite continuer à célébrer et à écrire de belles pages musicales avec l'ensemble vocal aux côtés de sa présidente Marcelle Hugues-Turcan, de l'organiste Marie-France Heckmann et des quelque 30 choristes présents. “*Nous partageons la même philosophie du bien vivre ensemble et éprouvons le même plaisir à animer chaque semaine les offices religieux à l'église des Jésuites ou à la Chapelle Notre-Dame*”. De nouvelles voix pour renforcer les pupitres des alti, des ténors et des basses seraient les bienvenues. Avis aux amateurs !

**R.S.**Renseignements: [marcelle.t67@orange.fr](mailto:marcelle.t67@orange.fr)

*Yves-Marie Le Moine, ici aux côtés de Marie-France Heckmann succède à Marie-Magdeleine Joerger aux fonctions de chef de chœur de la chorale Sainte-Cécile.*



*Les répétitions hebdomadaires se déroulent le jeudi à 20 h dans la petite salle de l'Espace Saint-Joseph. Tous ceux qui souhaitent partager le plaisir de chanter peuvent renforcer les différents pupitres.*

## Bénévoles du chantier de la Chartreuse de Molsheim

### Un 30<sup>e</sup> anniversaire de folie

Emmenés par leur président emblématique, Raymond Keller, les Bénévoles du chantier de la Chartreuse de Molsheim ont soufflé leurs 30 bougies avec panache, humour et spiritualité

les 27 et 28 mai. Après une veillée théâtrale le samedi soir, l'évêque auxiliaire Vincent Dollmann a célébré la messe dominicale et béni le nouvel autel de la Chartreuse.



Place au "Spectakell samedi" retraçant les 30 années de labeur des Bénévoles (DR).



Monseigneur Dollmann bénit le nouvel autel implanté dans la cour de la Chartreuse.



Monseigneur Dollmann a accordé à l'ensemble des bénévoles la bénédiction de Dieu.



Raymond Keller a reçu la médaille d'honneur diocésaine des mains de Mgr Vincent Dollmann.



La chorale Sainte-Cécile accompagnée par un ensemble de cuivres et l'organiste Marie-France Heckmann ont animé la messe.

Caporal Sonia Guinnebert

## Soldat du feu au féminin

*Le caporal Sonia Guinnebert est la seule femme parmi les 26 sapeurs pompiers professionnels du centre de secours de Molsheim. Passionnée de ski et de triathlon, cette athlète encadre, entre autres, les séances d'entraînement physique à la caserne. Entre deux gardes, cette assoiffée d'exercice sportif consacre son temps libre à sa famille et... au sport.*



*Bien dans sa tête et dans ses bottes, le caporal Sonia Guinnebert est à l'aise au sein du centre de secours de Molsheim.*

Il est loin le temps où Sonia Guinnebert s'engageait comme sapeur pompier volontaire dans les Vosges, "par goût et sur les conseils d'un ami". A 35 ans, cette maman de deux garçons ne boude pas son plaisir d'avoir rejoint l'unité territoriale de Molsheim. Ses premières armes, elles les fait comme pompier dans l'armée de l'air. En 2008, elle décide de passer son concours professionnel qu'elle réussit du premier coup, puis intègre la caserne Sud de Strasbourg avant de se faire muter à Molsheim où elle devient le seul élément féminin au milieu de 26 pompiers professionnels. Véritable boulimique du sport, le caporal Sonia Guinnebert s'occupe d'encadrer les entraînements physiques au sein du centre de secours. Ses collègues lui

obéissent au doigt et à l'œil et respectent profondément son sens de l'engagement. Outre la course à pied, la jeune femme fréquente les salles de fitness où elle enchaîne les exercices cardio-vasculaires collectifs. Cette touche à tout s'est même engagée sur le marathon de Paris pour la beauté du parcours et pour le dépassement de soi : "c'est enivrant de courir au beau milieu de cette foule de supporters".

### 11 à 12 gardes mensuelles

Même si les principales missions des sapeurs pompiers consistent à secourir et à protéger les personnes, tout professionnel est tenu d'effectuer 11 à 12 gardes mensuelles sur le site molshémien.

"Chaque garde dure 12 heures et commence à 7 h, explique le caporal. A 7 h 30, j'encadre une séance de réveil musculaire et la journée s'enchaîne avec la vérification des équipements, les formations, les interventions pour terminer généralement par une nouvelle séance sportive..." Le maniement du matériel d'incendie est évidemment de rigueur et les gestes des premiers soins sur place ou en ambulance font partie du quotidien. Pour être un bon sapeur pompier, "il faut avant tout être humble et avoir de l'empathie", deux qualités que le caporal Sonia Guinnebert partage avec ses collègues.

R.S.



*Les gestes des premiers soins sur place ou en ambulance font partie du quotidien des sapeurs pompiers. Sonia apprécie également de participer aux formations qualifiantes dispensées sur site.*



## Portes ouvertes le dimanche 2 juillet dès 11 h au centre de secours principal - 30 route Ecospace



Pour leur rendez-vous bisannuel, l'Amicale des pompiers de Molsheim et leurs collègues d'Obernai et de Schirmeck concoctent un programme détonnant : présence de l'expert animalier du Sdis et du Groupe de reconnaissance et d'intervention en milieu périlleux, manœuvres diverses des JSP ② descente en rappel depuis la tour du 3<sup>e</sup> étage ①, tours en camions, parcours mini-pompiers avec lance à incendie ③ etc. Début des réjouissances à 11 h - petite restauration sur place. Présence d'une Chiron.



### Les stats de 2015

En 2015, la journée portes ouvertes, c'était :

- 450 tours en camions
- 130 descentes en rappel
- 230 parcours mini-pompiers

Les chiffres de 2017 vont-ils exploser ? Réponse le 2 juillet

Ehpad du Krummbruechel

## Une thérapie qui a du chien !

*Depuis 2012, Kathia Grauss et ses bergers blancs suisses arpentent les lieux de vie et les couloirs de l'Etablissement d'hébergement pour personnes âgées dépendantes du Krummbruechel. Cette nouvelle forme de thérapie procure une joie intense aux résidents. Certains se remémorent même des épisodes enfouis au plus profond de leur mémoire.*

Avec leur robe immaculée, Enjoy Pin'up et Gin Fizz du Domaine de la patte blanche sont des habituées de l'Etablissement d'hébergement pour personnes âgées dépendantes du Krummbruechel. Du haut de leurs 8 et 6 ans, elles déambulent dans les couloirs du 1<sup>er</sup> étage à la recherche de caresses.

### Sortir de la routine grâce à la présence animale

Premier arrêt devant la porte de la chambre de Dominique Maeschler qui pour la circonstance s'est passé un soupçon de rouge sur ses lèvres. "Elles sont gentilles et obéissantes", avoue l'octogénaire qui leur offre des friandises sous l'œil bienveillant de Kathia Grauss la maîtresse des deux bergers blancs suisses. "J'adore les chiens et je me suis lancée dans l'élevage", explique la jeune femme qui exerce également en tant qu'agent de service hospitalier au sein de l'Ehpad. Ayant obtenu son certificat pour exercer l'activité de chiens visiteurs par la Commission nationale éducation



*Dominique Maeschler fait partie de ces résidents qui ne manquent les visites des protégés de Kathia sous aucun prétexte.*

et activités cynophiles de la Société centrale canine, la voilà qui espère apporter un peu de réconfort et de



*Enjoy et Gin ont soif de câlins et de caresses et la plupart des résidents sont ravis de répondre à leurs demandes.*



*A l'aube de son centième anniversaire, Frieda Nuss apprécie toujours autant les visites d'Enjoy même si elle regrette de ne plus pouvoir la prendre sur ses genoux*

chaleur aux résidents du Krummbuechel. *“Beaucoup d’entre eux sont issus du milieu rural où ils ont vécu avec des chats ou des chiens»,* renchérit Vanessa Le Laouenan, animatrice au sein de la structure et tout de suite emballée par le projet. Soutenues par leur hiérarchie, les deux collègues démarrent le cycle de visites en 2012. *“Nous essayons de garder une périodicité bimensuelle et uniquement dans les lieux de vie ou les couloirs”.*

### Créer un lien

Dès les prémices, les résidents sont emballés. Le caractère espiègle et joueur d'Enjoy, d'Ice, de Gin ou encore de Haslan qu'ils découvrent tout petits fait mouche. Certains se remémorent des souvenirs profondément ancrés dans leur mémoire. D'autres s'épanouissent au contact de cette présence animale. *“Ceux qui le préfèrent peuvent rester dans leur chambre. Nous n'accueillons nos amis canins que dans les lieux de vie”.*

Quant au bilan établi après cinq années de visite, *“il est assurément positif”,* poursuit Vanessa. Gin, Enjoy et Ice permettent non seulement de redonner confiance aux patients mais aussi d'apaiser les tensions qui peuvent parfois survenir. CQFD !

**R.S.**



*Comment ne pas succomber au charme de Gin et d'Ice ?*

Moc volley-ball

## Ça plane pour eux !



*Belle saison pour le Moc volley-ball qui engrange de beaux résultats tant chez les adultes que chez les jeunes. L'équipe fanion monte en excellence départementale, les juniors féminines décrochent le titre de championnes d'Alsace. Quant aux poussins, ils sont champions départementaux. Vive le volley à Molsheim.*

**L**e volley-ball français a le vent en poupe cette année. Après la qualification de l'équipe de France masculine pour le Mondial 2018 et le titre de championnes de France des Mulhousiennes, c'est le Moc qui fait la une des tabloïds... Ou presque. L'équipe fanion masculine est sacrée championne départementale honneur et rejoint l'excellence dès la saison prochaine, soit le plus haut niveau à l'échelle du Bas-Rhin. Les poussins s'offrent le titre départemental. Quant aux juniors féminines, invaincues cette année, elles infligent un sévère trois sets à zéro à Hirsingue (68) et décrochent le graal régional. *"Nous sommes ravies, s'exclame Lucie Muller qui a succédé à Michaël Nord à la présidence du club en 2012. Nos efforts consentis ces dernières années sont en train de porter leurs fruits"*.

### Une école de volley en plein boom

Avec 127 licenciés dont 81 jeunes de moins de 20 ans, les bleus et blancs sont en train d'écrire une belle page sportive dans la cité Bugatti. *"Notre force, c'est de fédérer et de former de futurs talents"*, explique la jeune maman. L'école de volley tient une place prépondérante au sein du club et pour attirer de nouveaux licenciés, le Moc participe à la Fête du sport -prochaine édition



*Les entraînements se déroulent au gymnase Hossenlopp, Poussins, babies, benjamins et poussines se côtoient chaque mercredi (DR).*

le samedi 9 septembre NDLR- et intervient cet été en organisant des séances pour les jeunes de 6 à 11 ans inscrits à l'accueil de loisirs sans hébergement. Pour la saison 2017/2018, les objectifs sont multiples même si l'important reste de prendre du plaisir à jouer en équipe.

**R.S.**

Renseignements : [moc.volleyball@gmail.com](mailto:moc.volleyball@gmail.com)



*Côté pile ou côté face, les juniors féminines du Molsheim olympique volley-ball sont assurément championnes régionales ! Elles entourent leur présidente et coach, Lucie Muller, qui brandit la coupe.*

## Championnat du monde UNSS au Brésil

### L'équipe molshémienne décroche l'or mondial !

Leurs entraîneurs en rêvaient et les quatre athlètes du Trimoval l'ont fait... Un incroyable scénario s'est déroulé lors des épreuves mondiales de triathlon à Aracaju au Brésil.

Ce sont les quatre élèves du lycée Henri Meck entraînés par Jean-Claude Gast et David Denni qui décrochent l'or mondial devant le Brésil et l'Allemagne. Les quatre athlètes nés en 2001 ont enchaîné les compétitions tout au long de l'année et peuvent savourer cette ultime victoire qui les place sur le toit du monde. Le 9 juin, les quatre mousquetaires ont disputé les courses individuelles et ont débloqué le compteur des médailles : Benjamin Ohresser s'offre la médaille d'argent et son complice Gauthier Mattern décroche le bronze. Chez les filles, Léa Richert monte sur la 3<sup>e</sup> marche du podium pendant qu'Annaëlle Kientz se console avec une incroyable 4<sup>e</sup> place. Les voilà qui abordent la course de relais avec le statut de favoris qui leur colle si bien à la peau. A l'instar des grands champions, les quatre adolescents ont su gérer

leur stress pour s'adjuger le titre de champions du monde scolaire.

Chapeau bas Annaëlle, Léa, Benjamin et Gauthier !



Léa, Gauthier, Annaëlle et Benjamin pourront désormais inscrire un titre de champions du monde par équipe sur leur CV déjà bien rempli. Un immense bravo à eux et à leurs entraîneurs (DR) !

## Les cigognes de Molsheim

### Permis de passer la bague au doigt

Cette année, plusieurs cigognes ont élu domicile sur les hauteurs de Molsheim. Dans le nid présent à côté de la Maison des élèves et construit voilà quelque temps par des élèves de l'école des Tilleuls, quatre cigogneaux s'apprêtent à prendre leur envol. C'était l'occasion rêvée pour l'adjoint au chef des services techniques de la Ville, Olivier Drissler, titulaire du permis de baguer de leur passer la bague... à la patte.

Délivré par le Centre de recherches sur la biologie des populations d'oiseaux qui dépend du Centre national de recherche scientifique et du Museum d'histoire naturelle de Paris, ce précieux sésame permet de capturer entre autres la cigogne blanche et de procéder à son baguage à des fins scientifiques. En présence des 22 élèves de la classe de CP-CE1 de Guillaume Bourlier, le technicien a marqué les quatre cigogneaux tout en prenant leurs mensurations (taille du bec, de la patte et de l'aile). Quant au poids des quatre oiseaux, il oscillait entre 3 et 3,4 kg.



Olivier Drissler a passé la bague à la patte aux quatre cigogneaux pour permettre au museum de mieux comprendre et analyser leurs déplacements migratoires.



A l'issue de l'opération de baguage, les quatre cigogneaux ont regagné leur perchoir.

## Appel

Nouveaux commerçants,  
vous souhaitez figurer  
dans cette rubrique,  
contactez-nous :  
Service communication  
tél. 03 88 49 58 28

### Quoi de neuf ?

## Pension féline de Molsiamois

Envie de partir l'esprit serein un week-end ou plusieurs jours sans avoir à se demander qui va s'occuper de sa petite boule de poils si sympathique. Pas de panique ! Avec la pension féline de Molsiamois, c'est désormais possible. Depuis fin 2016, Sandrine Despeaux a ouvert son "hôtel trois étoiles" pour chats au 16 rue de la Source. Passionnée par les félins et éleveuse de chats thaï, la jeune femme a reconverti tout un espace de sa maison en sept boxes individuels destinés à accueillir ses pensionnaires actuels et à venir. Câlines et croquettes fournis.

Heures d'ouverture :

Du lundi au samedi de 10 h à 12 h 30 et de 16 h à 19 h 30  
les dimanches et jours fériés de 16 h à 18 h ou sur rendez-vous

Email : [pensiondemolsiamois@gmail.com](mailto:pensiondemolsiamois@gmail.com) - tél. 06 62 24 92 47

[Pension féline de Molsiamois](#)



## Auto école CFP/CSR

Le Centre de formation professionnelle de conduite et de sécurité routière a ouvert sa quatrième agence à Molsheim au 6 rue du Maréchal Foch depuis le 15 mai. Avec les agences d'Illkirch, d'Ostwald et de Strasbourg Montagne verte, le gérant Fabrice Abenin entend étendre son ancrage sur le territoire. Ce sont Audrey, Justine et Rachel qui accueillent le public tout au long de la semaine. Au total, six moniteurs interviennent au sein des quatre établissements pour préparer les élèves à l'obtention du permis B.

Heures d'ouverture :

du mardi au vendredi de 14 h à 19 h - le lundi de 9 h 30 à 12 h 30 et de 14 h à 17 h - le samedi de 9 h 30 à 12 h 30 - tél. 09 50 43 91 26

[Auto-école Cfp Csr](#)

## Alsace partage solidarité

Afin de répondre aux demandes croissantes d'aide aux personnes en difficulté, l'association Alsace partage solidarité a ouvert un vestiaire au 13 rue de la Boucherie. C'est Elodie Pompey assistée par des bénévoles qui assure la permanence. Des éléments vitaux (vaisselle, produits d'hygiène...) peuvent être donnés gratuitement par solidarité. Quant aux vêtements, après avoir été déposés dans le point de collecte situé devant l'établissement, ils sont triés puis proposés à la vente.

Heures d'ouverture :

vendredi de 9 h à 11 h - samedi de 9 h à 12 h et de 14 h à 16 h et sur rendez-vous au tél. 06 95 38 93 09

<http://alsace-partage-solidarite.fr/>





La librairie "Pourquoi pas un livre" est ouverte les mardi, jeudi et vendredi de 10 h à 12 h et de 14 h à 18 h30 - les mercredi et samedi de 10 h à 18 h en continu. Lors du marché aux puces du 8 mai, Nadia Sinier avait également accueilli sa clientèle.

## Pourquoi pas un livre ?

# Ecrire une nouvelle page de sa vie

“**J**e viens de nulle part ailleurs”, aime à préciser Nadia Sinier. Cela pourrait presque être le titre de sa biographie... L'ancienne conseillère en insertion sociale et professionnelle a mené sa barque au gré de ses missions et a fini par accoster à Molsheim. “L'idée de succéder à Marc Sturm et sa boutique “Timbres, livres, passion” me titillait et j'ai franchi le pas”. Coup de folie ou coup de génie, difficile à dire. Ce qui est sûr, c'est que la cinquantenaire aime la lecture et le plaisir d'échanger autour des livres. Dans sa boutique, on trouve les incontournables Musso, Lévy et comparses “mais je ne les garde jamais très longtemps”. Et au détour des rayonnages, il y a

ces chefs-d'œuvre qui font sourire ou pleurer mais qui ne laissent pas indifférents. L'assoiffée de lecture et du contact humain apprécie ces moments privilégiés qu'elle partage avec ses fidèles lecteurs. Un de ces rêves secrets est de réussir à pourvoir redonner le goût de la lecture aux adolescents. “Il suffit de leur proposer des livres qui correspondent à leur univers”. Mais chaque chose en son temps et la dénicheuse de livres improbables a plus d'une corde à son arc. Et, si l'envie vous démange aussi de trouver le livre idéal pour passer ce bonnes vacances, pourquoi ne pas pousser la porte de sa boutique ?



Nadia Sinier est la gérante de la librairie “Pourquoi pas un livre” située au 7 rue de Strasbourg et entrepote de nombreux trésors littéraires - Email : [pourquoiipasunlivre67@gmail.com](mailto:pourquoiipasunlivre67@gmail.com)

R.S.

## Chantiers à Molsheim

# Le point sur les travaux

### Parc du docteur Alfred Eichler

Parmi les projets développés lors de la dernière campagne municipale, l'équipe en place s'est engagée à réhabiliter le quartier Henri Meck. La première phase du projet concerne l'aménagement paysager de l'ancien emplacement des garages du centre de secours principal avec la création de nouvelles aires de stationnement desservant le futur pôle d'insertion regroupant entre autres la Mission locale et le Centre d'information et d'orientation.

#### 75 aires de stationnement

Les travaux de terrassement et de restructuration des deux parkings existants situés devant l'école maternelle de la Bruche et devant le bâtiment administratif de l'ancienne caserne des pompiers devraient démarrer le 10 juillet.

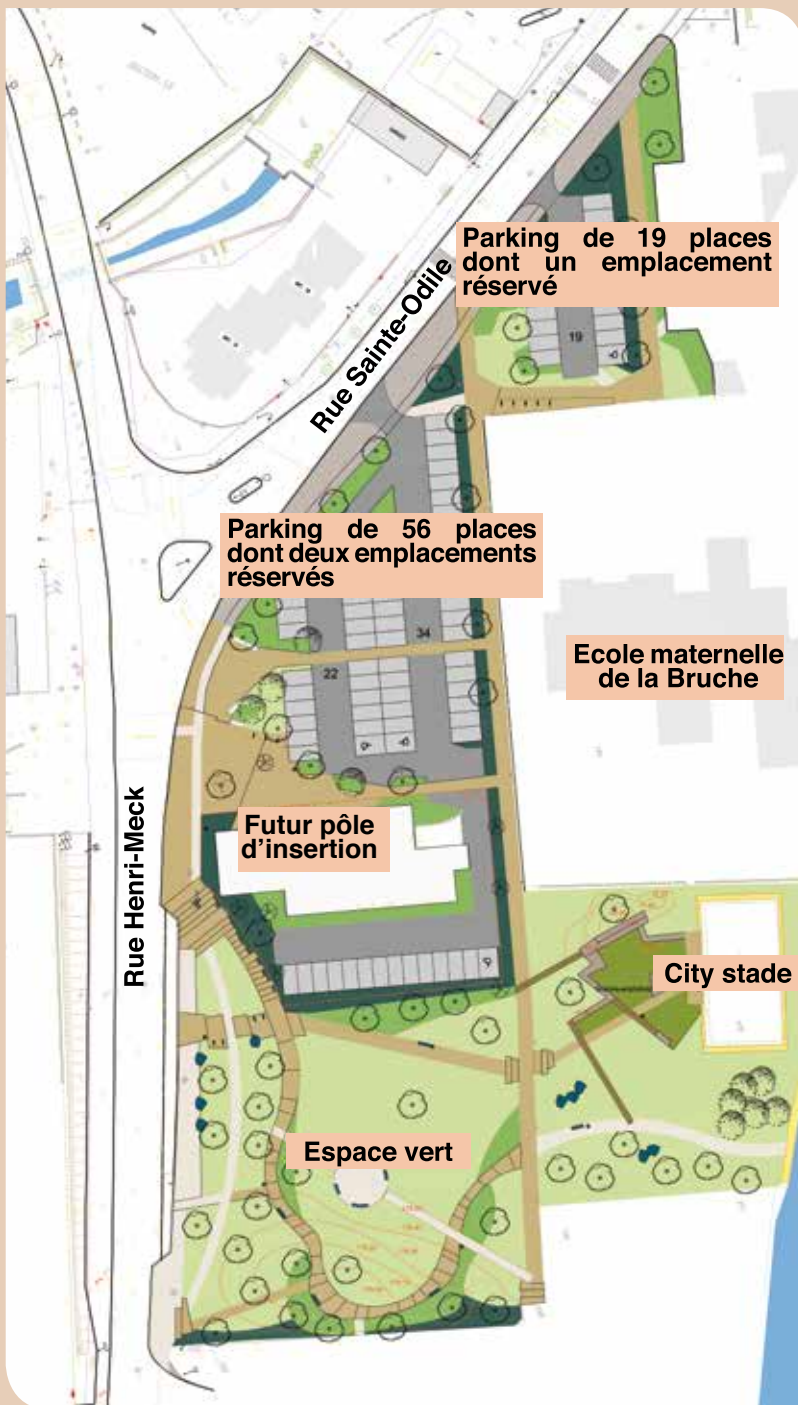
Au total les deux parkings comprendront 75 aires de stationnement dont trois emplacements réservés.

#### Aménagement des espaces verts en septembre

Afin d'éviter de surcharger le trafic lié à la fermeture du passage à niveau de la gare, les travaux de voirie et d'aménagement de pistes cyclables dans le quartier Henri Meck sont prévus ultérieurement. Les marchés attribués à Eurovia, Spie et Id Verde concernent l'aménagement paysager de l'emprise ayant abrité les garages de l'ancienne caserne des pompiers et les parkings. Différentes essences d'arbustes et d'arbres seront plantées et un cheminement piétonnier sera créé.

#### Un coût de 850 000 € TTC

Le montant total des travaux de cette première phase s'élève à 850 000 € TTC.



*Lors de la séance du 20 mars 2017, le Conseil municipal a décidé de dénommer "Parc du docteur Alfred Eichler" le parc urbain situé rue Henri Meck (emplacement de l'ancienne caserne des pompiers).*



## Voiries du quartier du Zich

La Ville termine les opérations de viabilisation de la rue de la Légion romaine côté rue des Remparts. Après les travaux de terrassement réalisés en mai, les premiers enrobés ont été coulés au niveau des trottoirs.

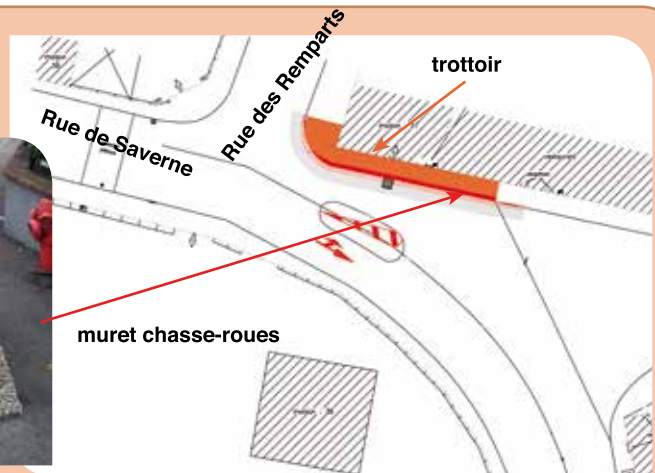


La prochaine étape consistera à couler les enrobés de la chaussée et à terminer les raccordements côté rue Jules César.

## Mur chasse-roues

A l'instar notamment du croisement entre la rue de Saverne et la rue Ettore Bugatti, un muret chasse-roues, d'une longueur de 17 m et d'une hauteur de 0,6 m, va être implanté devant le n°57 de la rue de Saverne. La Ville en profitera pour élargir le trottoir conformément aux normes en vigueur.

Le montant de cette opération réalisée durant la deuxième quinzaine de juin s'élève à 15 000 € TTC.



## Plan de prévention du risque inondation

L'Etat élabore actuellement un Plan de prévention du risque inondation (PPRI) sur la vallée de la Bruche. Le PPRI est destiné à fixer les règles d'urbanisation et de construction nécessaires à la prévention des risques de crues, la protection et la sauvegarde des biens et des vies humaines. Elaboré par le Préfet du Bas-Rhin et la Direction départementale des territoires du Bas-Rhin, il modernisera la réglementation actuelle en vigueur. La DDT du Bas-Rhin présentera les aléas, les enjeux recensés et la démarche du PPRI lors de la réunion publique prévue le lundi 3 juillet de 18 h 30 à 20 h 30 à l'Hôtel de la Monnaie.



## Le groupe Avançons ensemble pour Molsheim

Madame, Monsieur,

Le chantier du passage à niveau est entré en phase active, nous avons désormais deux années complexes à gérer, à assumer.

Mais demain, après le contournement, après la Liaison Inter Quartiers, après le passage à niveau, la totalité de la problématique des infrastructures routières de notre Ville est bouclée. L'heure que nous vivons est importante. Nous ferons tout pour réussir cette étape de l'histoire de Molsheim.

Dans quelques semaines, le Parc à cigognes sera rénové, terminé.

Concernant le quartier Henri Meck, un nouvel espace vert va être créé.

Nous travaillons à la réalisation d'un parking en silo à la gare, à l'évolution de la Chartreuse. Notre volonté commune est de permettre à Molsheim d'avancer, notre souhait est plus que jamais de réussir au service de toute la population.

Bien cordialement à vous,

*Groupe majoritaire du Conseil municipal*

"Conformément à l'article L2121-27-1 du Code général des collectivités territoriales : "Dans les communes de 3 500 habitants et plus, lorsque la commune diffuse, sous quelque forme que ce soit, un bulletin d'information générale sur les réalisations et la gestion du conseil municipal, un espace est réservé à l'expression des conseillers n'appartenant pas à la majorité municipale".

## Le groupe Ensemble, construisons une démocratie locale à Molsheim

Texte non parvenu dans les délais impartis.

*Mme Marie-Béatrice Devidts et M. Maxime Munsch*

Dans ce numéro, retrouvez les carnets rose et blanc pour la période du 1<sup>er</sup> mars au 30 mai 2017

Naissances

# Bienvenue à ...

■ **Yunus,** fils de Seval BABA et de Mahmut YIGIT (décembre 2016)

## Mars

- **Kymani,** fils de Kettina BERNARD et de Pascal COSPOLITE
- **Zacharie,** fils de Justine SCHWANGER et de Pierre HAMMER
- **Elif,** fille d'Eda SEVINÇ et d'Asir ALTUNKAYA
- **Lisa,** fille de Michèle SENDNER
- **Myriam,** fille de Chadia THELB et de Majdi KOUAS
- **Erwan,** fils de Stéphanie BETSCH et de Yannick TRESSE
- **Isaac,** fils de Sophie HANSS et de François SIMON
- **Thomas,** fils de Sylvia VITALE et de Julien MICOUD



## Avril

- **Alicia,** fille de Karine JACQUOT et de Julien FEUERSTEIN
- **Saman,** fils d'Amel BENTAYEB et de Walat ALI
- **Karim,** fils de Malika AGHETTAS et de Mohamed BELAHCEN
- **Quentin,** fils de Laure BLANCMUNIER et de Julien LOUYOT
- **Anna,** fille de Laura ZERR et de Joachim GLOY
- **Timothé,** fils d'Elodie BETSCH et de Franck RITTER
- **Anna,** fille de Tsira KIRIA et de David KVIKVINIA
- **Hugo,** fils de Julie OTTMANN et de Laurent FARJON
- **Ritej,** fille de Nedja BENALI et de Nizar ABAIRA



## Mai

- **Yusuf-Ertugrul,** fils de Rükiye EKICI et de Serdar GÜRKAN
- **Issa,** fils de Mariame ZOUAOUI et de Rachid BENSALAH
- **Lehana,** fille de Cynthia STOECKEL et de Jérémy GLEY
- **Lina,** fille de Beate BADER et de Sébastien FISCHER
- **Alia,** fille de Lucie PERROT
- **Cyndelle,** fille de Priscilla ERB et de Geoffroy TERRIER
- **Emir,** fils de Meral IYIÇOBANLI et de Gökhan KILIC
- **Sofiane,** fils de Nadia YACHOU et de Sébastien MARTIN
- **Azra-Lina,** fille de Meliha GÜNENÇ et d'Ali CELEPCI
- **Tom,** fils d'Emilie THOMAS et d'Anthony JEHL



Mariages

# Tous nos vœux de bonheur à...

|                                   |                       |                                    |        |
|-----------------------------------|-----------------------|------------------------------------|--------|
| Nicole GERDON et Pierre GRUNER    | 1 <sup>er</sup> avril | Marie GERMAIN et Benjamin PFISTER  | 6 mai  |
| Hannah DELLER et Romain RICHARD   | 1 <sup>er</sup> avril | Sonia SUSS et Jacky STOFFEL        | 12 mai |
| Ségoène SLOS et Guillaume MALKANI | 29 avril              | Sabria LATRECHE et Muhammet YALCIN | 23 mai |
| Zohra ELOUARGA et Ludovic WIHR    | 29 avril              | Marie WALTER et Morand SPECKLIN    | 26 mai |
| Carole HIRTZ et Bülent SOLAK      | 5 mai                 | Caroline MULLER et Adrien PRIMARD  | 27 mai |
| Christine MUNIER et Tanguy GERARD | 5 mai                 |                                    |        |



**Vous êtes notre priorité**

**Thomas BERTRAND**  
Expert-Comptable cinqplus  
s'engage à vos côtés



**cinqplus**  
EXPERTISE COMPTABLE

**cinqplus MOLSHHEIM**  
57 rue de Saverne 67120 Molsheim  
03 90 40 25 60

CINQPLUS EST AMBASSADEUR  
ET CONSEIL DE  
SÉRIOSITÉ & TRANSPARENT

www.cinqplus.com  
f cinqplus | @cinqplusexperts

L'Accompagnement Réussite de l'Entrepreneur

**coradrive.fr** 

**Dorlisheim** 

Accès au site



> **+ de 40 000 références**

> **Même prix qu'en magasin**

> **Service gratuit**

**COMPTONS SUR NOUS** 



- ▲ Plus de 900 réalisations depuis 1989
- ▲ Votre maison sur mesure selon votre budget
- ▲ performance énergétique RT 2012
- ▲ Contrat de construction et assurance dommage ouvrage
- ▲ 03 88 67 91 90
- ▲ maisons-weitel.com

**weitel**  
Maisons individuelles