

LE MOLSHEMIEN

LE BULLETIN MUNICIPAL DE LA VILLE DE MOLSHEIM - Numéro 35 - Automne 2004

Une rentrée riche de projets



Au sommaire

BÂTIMENTS

Le Foyer Paroissial Saint-Joseph
page 4

La Metzsig
page 5

ECONOMIE

La Scierie FEIDT
page 6

SPORT

Aéroclub Hispano-Suiza
page 7

Les Classes Sport Etudes
page 8 à 9

HISTOIRE

Journal de la Libération de Molsheim
page 10 à 11

Les mémoires de Soeur Marie-Jean
page 12

CULTURE

Le verbe & l'Image, 3ème édition
page 13

La rentrée littéraire avec Pierre Nuss et Chantal Kientz
page 14

TRAVAUX

La maison multi-associative
page 15

Coup de jeune pour nos routes
page 16 à 17

Ecoles et Hôtel de Ville
page 18

ETAT CIVIL

Carnets blanc et rose
page 19

INFOS VILLE

www.molsheim.fr
page 19

En couverture,
Vue aérienne de Molsheim, photo d'Hervé Colson
Mairie de Molsheim - 09/ 04

Directeur de la Publication : Laurent FURST
Comité de Rédaction : Jean DUBOIS, Laurent FURST, Chantal JEANPERT, Fernand MEHL, Catherine PETER, Jean SIMON, Jean-Michel WEBER, Grégory OSWALD
Relecture : M. BARTHEL, S. BOSSUYT, A. LAURAN, A. KRIEGER et C. URWEILLER

Coordination, photos et mise en page :
Anne Catherine VAHIMANGUE

Publicité & Impression :
Chryss Imprimerie
Dépôt Légal à parution



Une rentrée riche de projets.

La rentrée est un temps difficile, celui où les vacances ne sont plus qu'un souvenir, celui aussi où beaucoup d'entre nous doivent se retrousser les manches. C'est bien sûr le cas pour tous les élèves de Molsheim.

Les quatre écoles maternelles et les deux écoles primaires de notre commune sont des bâtiments communaux. Depuis plusieurs années maintenant, la municipalité s'est fixée pour objectif d'avoir des écoles rénovées et en bon état. Comme l'enjeu financier était très important, nous avons décidé d'affecter, année après année, entre 250.000 et 300.000 euros à cette mission.

Tous les ans des volets sont changés, du double vitrage est mis en place, des salles sont repeintes, du mobilier nouveau est acheté. Tout cela se fait dans une entente exemplaire avec le monde enseignant. Reste bien sûr le dossier de la Maison des Elèves. Rarement un projet n'aura été aussi complexe : fouilles archéologiques, pollution du terrain, modification du projet pour raisons de sécurité, interventions des architectes des Bâtiments de France. Ces aléas n'auront pas permis à ce dossier d'avancer au rythme que nous souhaiterions.

La Ville vient néanmoins de lancer les appels d'offres, et espère pouvoir être autorisée à démarrer ce chantier aussi rapidement que possible.

La rentrée 2004 est marquée par la rénovation du Foyer Paroissial qui est désormais achevée. Permettez-moi de féliciter l'association Saint-Joseph qui a fait un travail formidable. En lui apportant son concours financier, la Ville a essayé de la soutenir aussi efficacement que possible. L'engagement pris devant les électeurs aura ainsi été tenu. Après la rénovation de la salle de la Metzsig, et avant le lancement de l'opération de modernisation des salles de la Monnaie, cette opération de l'espace Saint-Joseph est un plus considérable pour la vie sociale et associative de Molsheim.

Enfin, en cette rentrée, je soulignerai l'aboutissement de la réalisation de la base de Canoë Kayak, dont la mise en service est imminente. Deux autres chantiers ont également démarré, celui de l'extension de la Mairie, qui concerne exclusivement les services accueillant du public, et le chantier de la Maison Multiassociative, très attendu par de nombreuses associations.

Grâce au travail de tous, nous franchissons de nouvelles étapes pour le bien-être de toute la population. Petit à petit, Molsheim avance et construit son avenir.

Votre Maire,
Laurent FURST

[Espace Saint-Joseph]

Fin des travaux de modernisation

Après plus d'un an de travaux, le chantier de rénovation du Foyer Paroissial Saint-Joseph touche à sa fin.



L'Espace Saint-Joseph, une structure aujourd'hui entièrement rénovée.

Démarrée en 2003, la modernisation du Foyer Paroissial Saint-Joseph est l'une des réalisations les plus importantes pour la Ville de Molsheim.

Au final, cette rénovation a coûté près de 780.000 euros financés par le Conseil Général du Bas-Rhin, la Région Alsace, la Ville de Molsheim (à près de 55%) et naturellement par l'association Saint-Joseph.

Initiatrice de l'opération, l'association Saint-Joseph avait pour objectifs de rendre leurs fonctionnalités aux bâtiments du foyer Saint-Joseph de sorte qu'ils répondent aux normes de sécurité actuelles, mais aussi de doter Molsheim d'une plate-forme polyvalente capable d'accueillir tous les types de spectacles.

En accordant une subvention de 430.000 euros, la municipalité s'est fortement impliquée dans ce projet. Grâce à ce soutien financier, l'association Saint-Joseph est allée jusqu'au bout de ses ambitions. Elle a pu acquérir les éléments nécessaires pour que la salle principale du nouvel Espace bénéficie d'un équipement acoustique optimal, réaliser des tra-

vaux complémentaires pour parfaire les installations et enfin procéder à l'aménagement du terrain de basket attendant au bâtiment

Une structure fonctionnelle et polyvalente à l'usage de tous

À la veille de ses 70 ans, le foyer paroissial Saint-Joseph, construit en 1934 sous l'impulsion du Chanoine Heckmann et du Cercle Saint-Georges, dévoile ses nouveaux atouts. Rebaptisé Espace Saint-Joseph, le foyer est aujourd'hui une structure fonctionnelle et polyvalente où il sera possible, non seulement aux adhérents du Cercle Saint-Georges, mais aussi aux particuliers, associations et autres organismes, d'organiser tout un large éventail de manifestations telles que théâtre, concert, buffets, spectacles, séminaires ou encore sessions de formation. Géré directement par l'association Saint-Joseph, l'Espace Saint-Joseph est à l'usage de tous. Il se compose d'un bâtiment principal comprenant une salle de spectacle de 225 m², équipée d'une scène à l'italienne, qui

peut accueillir jusqu'à 280 personnes. Des locaux annexes de rangement, un superbe bar, et un espace cuisine aménagé pour maintenir au chaud comme au froid les aliments, font de l'Espace Saint-Joseph un lieu parfaitement adapté à l'organisation de réceptions. Ceinturé par un jardin arboré, le traditionnel terrain de basket-ball, maintenant rénové, attend les basketteurs du Cercle Saint-Georges. Conforme aux normes de sécurité et d'incendie, l'aménagement de l'Espace Saint-Joseph a également été pensé dans le souci de permettre l'accès des locaux aux personnes à mobilité réduite. À titre d'exemple, au rez-de-chaussée, des rampes d'accès et des WC pour handicapés ont été spécialement aménagés.

Après ces travaux de modernisation, nul doute que l'Espace Saint-Joseph sera encore, dans soixante-dix ans, l'un des lieux-clés de Molsheim. Pour l'heure, il constitue un outil moderne au service de la vie sociale de notre cité grâce au travail de toute une équipe de bénévoles.

A.C. VAHIMANGUE



Des équipements parfaitement adaptés.

[La Metzиг]

Les secrets révélés de la Metzиг

Nous sommes à Molsheim au début des années 1580. En cette première période de la Renaissance, Molsheim retrouve sa prospérité et connaît son âge d'or. La Ville développe une vitalité économique et assoit sa puissance politique, notamment en devenant le siège de la Contre-Réforme.

L'évêque de Strasbourg vient se replier à Molsheim, ainsi que les Chanoines du Chapitre. Les Congrégations viennent également s'y installer. L'évêque Jean de Manderscheid, qui avait déjà fait construire l'Hôtel de la Monnaie en 1573, autorise les Jésuites à venir s'établir à Molsheim et, en 1580, à créer le fameux " Collège des Jésuites ", qui deviendra la première Université en Alsace, dès 1617. Des moines bénédictins, venus de l'Abbaye d'Altorf, s'établissent à Molsheim en 1580, dans un immeuble situé à l'intersection de la rue des Vosges et de la rue de l'Hôpital, suivis par les Chartreux en 1598, qui, au fil des années, vont reconstruire leur Chartreuse détruite à Koenigshoffen à partir de l'immeuble acheté à la baronne de Boecklin – Boecklinsau, dans l'enceinte des fortifications de la Ville. L'évêque de Strasbourg transfère à Molsheim son tribunal, l'Officialité, en 1597.

Ces années-là sont pour Molsheim une période de développement et de renouveau. La population s'accroît, des maisons se construisent. De nombreux artisans tiennent boutique et le commerce est prospère. Pour preuve, la puissante corporation des bouchers a le projet d'un nouveau bâtiment, certes fonctionnel pour leurs activités d'abattage, mais aussi de prestige, et construit la Metzиг, les " Nouvelles Boucheries ", en 1583.

Ce bâtiment prestigieux, de style Renaissance Rhénane, s'impose sur la place centrale de la Ville. Sa façade principale s'agrémente d'une galerie et d'un double escalier surmonté d'une tourelle (datée de 1607).

Son rez-de-chaussée, voûté en arcades, est conçu pour l'abattage et la vente (viandes, charcuterie). A l'étage, la grande salle d'apparat est réservée aux réunions et aux banquets

de la Corporation des Bouchers.

2003-2004 : Des révélations précieuses

Et, depuis cette époque, la Metzиг s'est imposée comme le bâtiment profane le plus remarquable, voire emblématique de Molsheim, sans pourtant avoir livré tous ses secrets ! Déjà la réfection de la rue de la Boucherie a permis de confirmer qu'aussi imposante qu'elle fût, la Metzиг ne reposait pas sur des fondations souterraines. Puis, grâce à l'acquisition par la Municipalité d'une vue de la Metzиг dessinée par Jean Koechlin en 1842 (tableau visible au musée de la Ville), nous avons pu découvrir l'absence jusqu'à cette époque du balcon côté gauche et de la porte accédant à la salle du 1er étage, ainsi que l'état du double escalier, alors non prévu, des balustres sculptées que nous lui connaissons aujourd'hui. Mais surtout, nous avons enfin pu trouver une réponse à l'indécision historique qui persistait au sujet de la date réelle de construction de la Metzиг, dont le style architectural

pouvait difficilement s'accommoder d'une date présumée telle que 1525. C'est à l'occasion des importants travaux de restauration engagés par la Municipalité pour la restitution de la salle du 1er étage qu'une dendrochronologie destinée à déterminer avec plus d'exactitude la datation du bâtiment, a été commandée par la Ville à un laboratoire spécialisé. La dendrochronologie est une méthode de datation chronologique s'appuyant sur l'analyse de la structure des bois, prélevés par carottage. L'analyse des prélèvements réalisés au niveau des poutres de la charpente permet aujourd'hui d'affirmer que les arbres utilisés pour la confection des poutres de la charpente ont été abattus entre 1580 et 1583. Ce qui revient à dire que la construction de la Metzиг a probablement débuté en 1583 pour être achevée la même année, ou alors au plus tard, en 1585. Ce voile levé sur les incertitudes de la genèse de la Metzиг, il nous reste à remplacer le panneau apposé sur le bâtiment indiquant 1525 pour faire connaître la date de 1583.

Jean SIMON



Illustration : Dessin de Jean Koechlin

[Scierie Feidt]

Une entreprise qui fait feu de tout bois

L'origine de la scierie remonte à 1948. Fernand Feidt, alors charron de métier, s'installe sur l'actuel site au n° 20, rue de la Commanderie.

L'emplacement d'origine du centre ville, situé 13 rue Jenner devenait trop exigü.

C'est avec ses trois fils Gilbert, Raymond et Bernard que la grande aventure commence. Dès lors deux activités se mettent en place : D'une part, la scierie pour fournir les charpentiers, les menuisiers, les entreprises de travaux publics, et aussi les particuliers souhaitant s'approvisionner à l'unité. Cette activité existe et fonctionne toujours à ce jour. D'autre part, la fabrication de caisses à bière. En effet, les nombreuses brasseries locales offraient un débouché idéal pour ces produits. De plus, les grands négociants en vin étaient aussi des clients potentiels. Cette activité de caisses verra sa disparition avec la mise sur le marché de la caisse plastique. C'est en 1967, en peu de temps, que le virage fut pris, et les premières palettes assemblées manuellement, puis par machines, sortirent de l'usine.

Au fil du temps, l'activité en nom propre se transforme en Société Anonyme et Fernand Feidt passe administrativement la main à ses trois fils. En 1978, Gilbert et Raymond Feidt sont Directeurs Généraux et Bernard Feidt Président Directeur Général de la société. Depuis 2001, suite au départ à la retraite de Gilbert et Raymond Feidt, Bernard Feidt, assisté de ses deux fils Christian et Matthieu, continue d'exploiter l'entreprise. Actuellement, l'effectif est composé

d'une cinquantaine de personnes et l'activité s'étend sur 6 ha aménagés dont 4 500 m² sont couverts. Annuellement, 42 000 m³ d'arbres sont sciés pour la fabrication des palettes dans l'établissement, dont 15 000 m³ de peupliers qui proviennent de la plaine du Rhin. Les sapins-épicéas et les pins proviennent de la forêt alsacienne. Cette transformation génère 23 000 m³ de sciure et 34 000 m³ de broyat de bois destiné à la papeterie et aux usines à panneaux.

Une fabrication annuelle de 950 000 palettes

Au final 33 000 m³ de bois seront utilisés pour une fabrication annuelle de 950 000 palettes. Les palettes, support de manutention sont de nos jours utilisées partout où une marchandise est conçue. Ce sont plus de 50 modèles de conception différente qui sont réalisés en interne, les principaux utilisateurs étant les entreprises dans l'agroalimentaire, la chimie, la papeterie, la plasturgie et l'automobile. A côté de la production, le métier de récupérateur reconditionneur consiste à vérifier et à réparer les palettes qui le méritent, les autres sont broyées pour chaufferie ou usine à panneaux. Plus récemment, se développe l'activité de séchage de palette, l'équipement pour cette activité a plus que doublé depuis 2000. Ces quantités impressionnantes de matières premières sont transfor-

mées par un parc machines conséquent. L'électronique, les machines à commande numérique, les divisions électroniques, les ordinateurs sont quasiment associés à chaque machine. Pour rester compétitive, depuis 15 ans, l'entreprise investit des sommes importantes, soit 5 % du chiffre d'affaires annuel. Ces acquisitions nécessitent un plan de formation permettant une utilisation rationnelle de l'équipement par le personnel. Pour préserver une gamme de clientèle, l'entreprise est certifiée ISO 9001 depuis 1994 et ISO 9001 version 2000 depuis février 2004.

Pour Bernard Feidt, le métier qu'il exerce est beau et passionnant, seule ombre au tableau : la concurrence des pays de l'Est où dit-il : « Les prix reflètent les salaires qu'ils perçoivent. Cette arrivée massive de produits nuit à la qualité. Dans ce métier, le service n'existe quasiment pas. Le prix est le seul critère retenu par les grands donneurs d'ordres. »

Chantal JEANPERT



Bernard Feidt et ses deux fils, Christian et Matthieu.

[Aéromodélisme - Aéroclub Hispano Suiza]

Un aérodrome à Molsheim

Aussi étrange que cela puisse paraître, il existe bel et bien un aérodrome à Molsheim. Il est situé précisément entre Dachstein et Avolsheim, à proximité du Dompeter, sur notre ban communal.



Des avions miniatures à la conquête des cieux.

Il s'agit, bien sûr, d'un aérodrome pour modèles réduits servant aux membres de l'Aéro-Club Hispano-Suiza.

Ce club n'est pas récent, il existe en fait depuis 1974. Initialement, la piste était située à l'arrière du " Lotissement des Prés ", mais pour des raisons de sécurité et de nuisances sonores, elle a dû être déplacée. Ce Club, qui compte actuellement 55 membres, a été fondé par René Hoff qui en fut le premier Président. Ro-

ger Niggel, l'actuel Maire de Mutzig, lui a succédé et aujourd'hui, Martin Rust en assure la présidence, depuis 1999. Une visite sur le terrain permet de voir évoluer les différents petits engins volants. Il y a des planeurs, des avions à moteur électrique, des avions à moteur thermique et même des hélicoptères. Les prouesses réalisées par ces petits bolides sont tout

à fait époustouflantes. Ils arrivent à décrire des boucles, des loopings dignes des avions de haute voltige, en atteignant des vitesses de l'ordre de 100 km/h en grimpant à plusieurs centaines de mètres de haut. Les dimensions de ces petits avions sont très variables. Les plus grands possèdent des envergures de près de 4 mètres et pèsent jusqu'à une dizaine de kilogrammes. Un modèle, copie conforme d'un avion d'acrobatie réel, arrive même à effectuer un vol stationnaire en position verticale.

Des petits bijoux de perfection

Lorsqu'on côtoie les adeptes de ce sport particulier, on est impressionné par la manière avec laquelle ils bichonnent leur petit bijou. Mais ce n'est pas étonnant, lorsqu'on connaît le prix de ces petites merveilles qui peut aller jusqu'à 1 500 voire 2 000 euros.

Un des impératifs toujours présent à l'esprit des membres du Club est, bien sûr, la sécurité : l'utilisation de l'espace (limité à 1,5 km) et de la piste (70 m x 10 m) est rigoureusement réglementée. De plus, chaque membre est assuré par le biais de sa licence qui coûte 100 euros par an. Pour ne pas gêner les riverains, le vol des avions équipés d'un moteur à explosion s'arrête à 19 h et une trêve est respectée entre 12 h et 14 h.

L'association d'aéromodélisme - une des 118 associations de Molsheim - est bien sûr ouverte à tout le monde. Qu'elles veuillent passer un bon moment, voire aller plus loin (certains amateurs ont franchi le pas en devenant pilote d'avion grandeur nature), les personnes intéressées par ce hobby peuvent se renseigner auprès du Président en composant le 03.88.78.34.91.

Fernand MEHL

[Les Classes Sport Etudes]

Rentrée sportive aux Lycées Lou

Septembre marque la rentrée pour tous les élèves de Molsheim mais aussi la reprise des championnats dans de nombreux sports. Quand les études se conjuguent avec le sport : découverte des sections sport-études des Lycées Louis Marchal et Henri Meck.

Le triathlon, sport d'endurance, au programme du Lycée Henri Meck

Le triathlon, véritable sport d'endurance, associe trois disciplines complémentaires. Natation, vélo et course à pieds composent ce sport qui a l'avantage de se pratiquer en plein air.

Le triathlon apparaît en France dès les années 1920 d'une manière très ponctuelle. Un nouveau sport était né et les premières compétitions de triathlon furent organisées dans les années 1980. Ce sport marginal allait connaître un fort engouement.

Le triathlon regroupe aujourd'hui plus de 37 000 licenciés en France. Reconnu par le Comité International Olympique, il intègre les Jeux Olympiques à Sydney en 2000.

On distingue plusieurs types d'épreuves qui sont la distance sprint, la courte distance et la longue distance. La courte distance est l'épreuve de triathlon inscrite aux Jeux Olympiques. Le triathlète la parcourt en 2 heures environ chez les hommes et 2h30 chez les femmes.



Le cyclisme, 3ème épreuve du triathlon



Après la natation, l'autre épreuve du Triathlon est la course à pied.

Les distances parcourues sont de 1,5 Km en natation, 40 Km en cyclisme et 10 Km en course à pied, soit un total de 51,5 Km. Il est possible de pratiquer une autre discipline, le duathlon, qui regroupe les disciplines course à pieds et cyclisme.

Une section Sport-Etudes au Lycée Henri Meck

Depuis septembre 1995, soit 10 ans à la rentrée prochaine, une section sport & études est en fonction au lycée Henri Meck. Ici, comme au lycée Louis Marchal, c'est grâce à l'investissement d'un professeur d'éducation physique, en l'occurrence, Jean-Claude Gast que cette section a vu le jour. Bien évidemment il a eu le soutien de la fédération française de Triathlon mais sans l'engagement, sans le soutien très fort du proviseur, Monsieur Bruder, ce projet n'aurait pas vu le jour. L'originalité de cette section est d'être ouverte aux divers lycées de Molsheim. L'entraînement se fait après les heures de cours, à raison de 3 séances par semaine, ce qui permet aux élèves des autres établis-

sements de venir s'entraîner au lycée Henri Meck. L'effectif actuel est de 14 élèves en section triathlon.

Concilier les 3 pratiques sportives dans l'épreuve du triathlon et les études, qui sont prioritaires, demande un énorme investissement de la part des élèves. Mais les résultats sportifs sont là, pour preuve : lors de la saison 2003 en championnat de France UNSS, les triathlètes du lycée Henri Meck se sont classés 3ème en équipe par Etablissement. Lors de ces mêmes championnats, il se sont à nouveau classés 3ème mais en catégorie Elite. Cette dernière catégorie ne regroupe que les sections sport-études ainsi que les pôles espoirs français.

Au niveau académique, le lycée cumule tous les titres individuels et par équipes. Ces résultats remarquables sont à mettre à l'actif de Jean-Claude Gast et de ses élèves triathlètes. Ces bilans n'ont pu être obtenus sans le soutien du proviseur, Monsieur Reeb et de tout l'établissement.

Ces titres font honneur non seulement au lycée mais également à la Ville de Molsheim.

is Marchal et Henri Meck

Le Lycée Louis Marchal, terre de rugby pour les scolaires !

Le lycée Louis Marchal accueille la seule section de sports-études de rugby en Alsace pour la seconde année consécutive. Pour la rentrée de septembre, 20 élèves sont inscrits pour une capacité d'accueil de 25 sportifs. La section sportive du lycée Louis Marchal s'adresse à des jeunes passionnés de rugby qui souhaitent approfondir la pratique de ce sport. La poursuite des études, professionnelles, générales ou technologiques, reste la priorité pour les élèves de la section. Les élèves suivent un cursus scolaire normal tout en participant à des séances d'entraînement après les cours. Cela représente 6 à 8 heures par semaine d'activités physiques réparties entre la spécificité rugby et la condition physique. Les qualités requises pour cette section sont la motivation aussi bien sportive que pour les études, une réelle capacité de travail et un bon état d'esprit !

Un plus pour le rugby régional : L'initiative due à Philippe Rivieyra, professeur d'éducation physique mais aussi entraîneur du Mutzig rugby XV, n'a pas été une mince affaire. Pour en arriver là, Philippe Rivieyra qui a eu l'aval et le soutien sans faille de son proviseur Bernard Meyer, a travaillé longuement et avec obstination son

dossier pour le porter et le défendre auprès des instances de l'Education Nationale ainsi que de la fédération française de rugby. Une fois les accords obtenus, la section a vu le jour l'année dernière et va pouvoir recruter hors académie, donc à l'échelle nationale. Indéniablement cette section va développer le rugby régional mais pas au détriment d'autres clubs et d'ailleurs Philippe Rivieyra tient à cette mise au point : « La section n'est pas dévolue au club de Mutzig. Elle doit servir tout le rugby alsacien. Nous travaillerons avec tous les clubs. ». Nous, car Philippe n'est évidemment pas seul ; il encadrera la section avec son collègue du lycée Louis Marchal, Bruno Rotier, titulaire d'un brevet d'état de rugby. Le lycée vise le long terme avec cette section sport études et bénéficie de nombreux soutiens (Education Nationale, Inspection Académique, le Comité de rugby Alsace Lorraine et de la Ville de Molsheim).

Un élève de la section, meilleur espoir du Grand Est

La section participe au Championnat UNSS en catégorie Elite, haut niveau réservé aux sections sports-études. La qualité de ces jeunes rugbymans est indéniable. Après une année au LEP Louis Marchal, un élève de la sec-



L'entraînement au coeur de la réussite.

tion a été désigné meilleur espoir du grand Est et a rejoint le pôle espoir de Dijon. Cette distinction rejaillit sur l'ensemble de l'établissement et lui apporte ses lettres de noblesse.

La Ville de Molsheim ne peut que féliciter l'ensemble des parties, notamment le proviseur Bernard Meyer et son équipe pour cette initiative originale qui est un projet pédagogique au service du sport, de la jeunesse et de l'éducation. Un projet noble qui mérite notre soutien. C'est pour cette raison que la Ville de Molsheim a apporté sa contribution en créant un terrain de rugby, le long de la RD93 en direction de Dachstein, d'une part pour la section sport-études mais aussi pour les jeunes des quartiers voisins. C'est une grande aventure dans laquelle s'est lancée le LEP Louis Marchal mais vu la motivation, le dynamisme et le crédit dont bénéficie cet établissement, la réussite sera au bout et de nombreux jeunes espoirs transiteront par Molsheim avant de faire les beaux jours du rugby français.

Pour toutes informations, veuillez contacter le Lycée Louis Marchal, Bernard Meyer, proviseur ou www.lycee-marchal.com. Si des jeunes souhaitent découvrir le rugby, ils peuvent pendre contact avec le Mutzig Rugby XV, route des Loisirs au 03.88.49.88.80.

Jean-Michel WEBER



Le rugby, un sport où il ne faut pas avoir peur de se salir.

[Automne 1944]

Journal de la Libération de

Il y a soixante ans, l'avancée des troupes américaines dans la vallée de la Bruche...

Mardi 21 novembre 1944

Du Donon vient la nouvelle d'une vraie débandade de l'Armée allemande. Dans le Sundgau, les alliés ont libéré Belfort et se trouvent devant Mulhouse.

Mercredi 22 novembre 1944

Les Allemands du Reich ont profité de la nuit pour quitter Molsheim. Des chariots agricoles ont été réquisitionnés pour transporter leurs bagages. Coups de canon et feux de mitrailleuse provenant principalement du fort de Mutzig.

Jeudi 23 novembre 1944

Les camions chargés des archives de diverses administrations quittent Molsheim dans la matinée. L'après-midi, la ville est quasi déserte, beaucoup d'habitants se sont réfugiés dans les caves. Strasbourg est libérée par une attaque surprise du général Leclerc. La nuit est calme, à l'exception des coups de canon venant de la vallée de la Bruche et de Saverne.

Vendredi 24 novembre 1944

Vers 11 h, une patrouille de la 2^e DB venant de Strasbourg fait une incursion dans les faubourgs. Jean Adloff, un enfant de Molsheim, se trouvait sur un des chars. Deux gendarmes et un motocycliste allemands sont abattus au pont de la Bruche. Le soir, vers 18 h, des bombes incendiaires tombent sur le foyer paroissial et dans le jardin du presbytère protestant.

Samedi 25 novembre 1944

Poursuite des tirs d'artillerie sur la colline. Vers midi, le couvent Notre-Dame et la grange Diebolt, rue des Etudiants, sont touchés. Les pompiers sont intervenus avec leurs lances et des seaux de sable, et les feux furent rapidement maîtrisés.

Dimanche 26 novembre 1944

Durant la nuit, 200 à 400 soldats allemands sont entrés discrètement dans Molsheim. Ils ont occupé les

points stratégiques avec des mitrailleuses et ont creusé plusieurs tranchées. Au lever du jour, ils avaient disparu parce qu'on entendait arriver les chars américains. Enfin, à 10 h, apparurent les premiers Américains – huit hommes – venant d'Avolsheim. Vers 14 h, d'autres soldats sont signalés près de la gare. Par la suite, plusieurs colonnes de militaires américains ont envahi la ville, en rasant les murs des maisons. Ils ont été accueillis avec joie par la population, avec des fleurs, des pommes, du vin, et les enfants ont reçu du chocolat.

Lundi 27 novembre 1944

De longues colonnes de chars, de tanks et autres véhicules blindés continuent de traverser la ville en direction de Strasbourg et d'Obernai. A 10 h, une fête spontanée est organisée place de l'Hôtel de Ville par le comité local des FFI, en présence des autorités civiles, militaires et religieuses. A cette occasion, Alphonse Meyer prend la parole pour remercier les libérateurs, et *La Marseillaise* est reprise avec enthousiasme par la foule.

Mardi 28 novembre 1944

Dans la matinée, poursuite du transit de convois militaires en direction de Sélestat. Une douzaine de collaborateurs sont réquisitionnés par les FFI pour creuser les tombes des trois Allemands tués près du pont et enlever les barrages antichars. On entend le grondement du canon : il y aurait des combats au pied du Mont Sainte-Odile.

Mercredi 29 novembre 1944

Du fort de Mutzig, on entend toujours des coups de canon et des tirs de mitrailleuse. Environ 100 à 200 soldats allemands se trouvent encore dans les galeries souterraines et vont être délogés aux gaz. La canonnade des fronts Nord et Sud de Strasbourg devient de moins en moins audible.

Jeudi 30 novembre 1944

Coups de canon au loin et venant de la forteresse. Passage de convois de chars venant de la vallée de la Bruche et se dirigeant vers Saverne et Sélestat.

Vendredi 1^{er} décembre 1944

Comme la veille.

Samedi 2 décembre 1944

Installation à Molsheim du quartier général du 30^e Régiment d'Infanterie de l'Armée américaine. Parmi eux, un jeune soldat de 20 ans, Stanley B. Loomis, auteur des photographies inédites illustrant cet article. Le fort de Mutzig n'est toujours pas « nettoyé ». La veille, des avions américains ont tenté de le bombarder mais sans grand succès à cause du brouillard.

Dimanche 3 décembre 1944

Du haut de la chaire, le curé Paul Kratz a prêché en trois langues (français, allemand, anglais). En plus de quelques officiers français, l'église Saint-Georges accueillait de nombreux soldats américains dont le recueillement a fait bonne impression sur les paroissiens.

Lundi 4 décembre 1944

Vers midi, Henri Meck est revenu dans sa ville en tant que maire, après quatre années d'exil. Feu animé sur la colline et plusieurs explosions sur la forteresse. A 13 h 30, de nombreuses vitres sont détruites par le souffle d'une très forte explosion sur le fort qui est pris d'assaut le soir, entre 22 h et 24 h, alors que la colline est illuminée par des fusées éclairantes.

Mardi 5 décembre 1944

Les derniers Allemands retranchés dans la forteresse se sont rendus à 3 h du matin. Les Américains annoncent : « Le fort de Mutzig a déposé les armes ». Première journée sans coup de canon.

Grégory OSWALD

Molsheim



EXPOSITION

L'avancée des troupes américaines dans le secteur de Molsheim-Mutzig-Rosheim en novembre-décembre 1944

Du 20 septembre au 15 octobre et du 20 au 28 novembre 2004

Musée de la Chartreuse

Tous les jours de 14 h à 17 h (sauf le mardi)

Renseignements : 03 88 38 25 10

[L'Hôpital pendant la deuxième guerre mondiale]

Sœur Marie-Jean se souvient....

3 septembre 1939. A Molsheim, comme partout en France, sonne le glas. La guerre est déclarée.

De gauche à droite : Sœur Pancrace, Sœur Hildegarde, Sœur Eraste et Sœur Marie-Jean.



C'est la mobilisation générale, jeunes et moins jeunes vont partir pour défendre notre liberté. Les adieux sont déchirants, les séparations sur le quai de la gare, définitives pour quelques uns, sont insoutenables. Molsheim, comme le reste de la France, pleure ses enfants partis au combat.

Mais la vie continue... Le quotidien se réorganise, sans les hommes, les femmes prennent le relais et vont assurer la marche des affaires. Parmi ces femmes, quatre religieuses vont se distinguer, et voilà leur histoire.

L'Hôpital était géré par Sœur Pancrace, dont beaucoup de molshémiens se souviennent encore. Une personnalité vive, toujours souriante, toujours en mouvement, toujours au labeur, elle occupait les fonctions de directeur et menait son monde d'une main de fer, mais dans un gant de velours. Sœur Eraste se chargeait de la cuisine, Sœurs Hildegarde et Marie-Jean étaient garde-malades. Sœur Marie-Jean, raconte dans un petit rire que son travail ne se limitait pas, et de loin, simplement à l'administration des soins quotidiens. A cette époque, l'établissement, pour pallier au rationnement, entretenait du bétail (vaches, cochons, lapins,

poules), un grand potager, des vignes et un verger. Les malades ne manquaient de rien, et ces courageuses femmes n'hésitaient pas à partager avec la population les fruits de leur labeur. Quelques légumes par-ci, quelques lapins par-là, celui qui avait faim trouvait son compte. Et c'était bien connu, un coup de sonnette suffisait et leur porte s'ouvrait. Elles étaient toujours disposées à rendre service.

Puis un jour, derrière la porte, sont arrivés des demandeurs d'une autre nature. Il ne s'agissait plus seulement de donner à manger, il fallait prendre des risques et cacher des déserteurs et des familles qui cherchaient à fuir

la zone occupée. Qu'à cela ne tienne, ne comptant que sur la bonne providence au cas où, elles n'hésitent pas à aménager leur grenier et les héberger en attendant les passeurs et tout cela à la barbe des Allemands.

Herr Manz, Bürgermeister de l'époque, sensible au bon sentiment de leurs agissements mais fort préoccupé par la réaction de ses supérieurs, convoqua Sœur Pancrace pour lui signifier : « Ma sœur, si vous continuez comme cela, c'est ensemble que nous finirons à Schirmeck ». Rien n'y fit, elles continuaient ...

Puis la ville de Molsheim, fut libérée le 26 novembre 1944, Sœur Marie-Jean a en mémoire, un jour de fête, toute la population était dans la rue. Les drapeaux français cachés pendant quatre ans, enfin ressortis, claquaient au vent, triomphalement.

Agée aujourd'hui de 90 ans, sa mémoire est intacte, elle raconte avec beaucoup d'humilité cette période. Elle vit à l'Hôpital qu'elle a rejoint en 1937, après avoir prononcé ses vœux en sa maison-mère de la Toussaint. Nous la remercions pour ces actes de courage, pour tout le travail qu'elle a effectué, tous les enfants qu'elle a aidés à mettre au monde, toutes les personnes qu'elle a soignées et pour ce temps passé à nous raconter ses souvenirs.

Chantal JEANPERT



Moment de détente entre soldats des forces alliées au soir de la libération de Molsheim, Photographie de Stanley B. Loomis

[3ème Festival International d'Art & de Poésie, «les Rencontres de Molsheim»]

L'image & le verbe à la rencontre des jeunes talents

La Ville de Molsheim et son Comité des Fêtes ont organisé, les 25 et 26 septembre derniers, la 3ème édition des *Rencontres de Molsheim – L'Image et le Verbe* –, Festival International d'Art et de Poésie.

Réalisation
de Karin Wolf



Réalisation
de Stéphanie EISERT

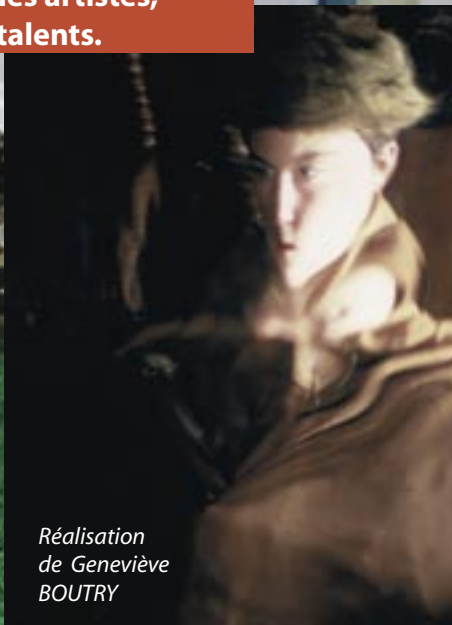


Quatre jeunes artistes,
quatre talents.

Réalisation
d'Alicia Paulina
Czupryk



Réalisation
de Geneviève
BOUTRY



Lors de temps d'un week-end, l'Hôtel de la Monnaie a été le lieu d'accueil privilégié du monde artistique et culturel. Présidée par le philosophe et écrivain, Jean-Pierre Faye, la manifestation était parrainée par d'illustres personnalités tels que Pierre Messmer et Tomi Ungerer.

Le peintre strasbourgeois, Jean Remlinger et l'écrivain d'origine camerounaise Gaston-Paul Effa en ont été les invités d'honneur.

Comme les éditions précédentes, la 3ème biennale des Rencontres de Molsheim comportait deux volets, à savoir la poésie et les arts plastiques.

Pour autant, seul le concours d'arts plastiques a été maintenu. Les prix de poésie ont été décernés, hors-concours, par un comité de lecture.

Volet Poésie : Le comité de lecture présidé par Jean-Pierre Faye, a remis deux prix de poésie : Le prix de l'édition «Prix du Conseil Général» a été attribué à Jean-Christophe Meyer pour son recueil *Sagittales* (préfacé par le poète Albert Strickler) et le Prix Michel Burg a lui été décerné au jeune poète, Julien Starck.

Volet Arts Plastiques : Ils ne sont pas moins de cent quatre candidats à s'être inscrits au concours du festival international d'Art et de Poésie, l'Image & le Verbe, cette année. Au nombre des participants, vingt-sept résident en Allemagne et deux sont domiciliés en Italie. Parmi les cinquante présélectionnés se trouvaient les lauréats auxquels le jury, présidé par Jean Remlinger, a remis les distinctions prévues.

Après la remise des prix et le vernissage de l'exposition, la soirée du samedi s'est prolongée par un récital musical et poétique placé sous la direction de nos deux animateurs, Liselotte Hamm et Jean Marie Hummel, avec le concours de talentueux poètes de la région.

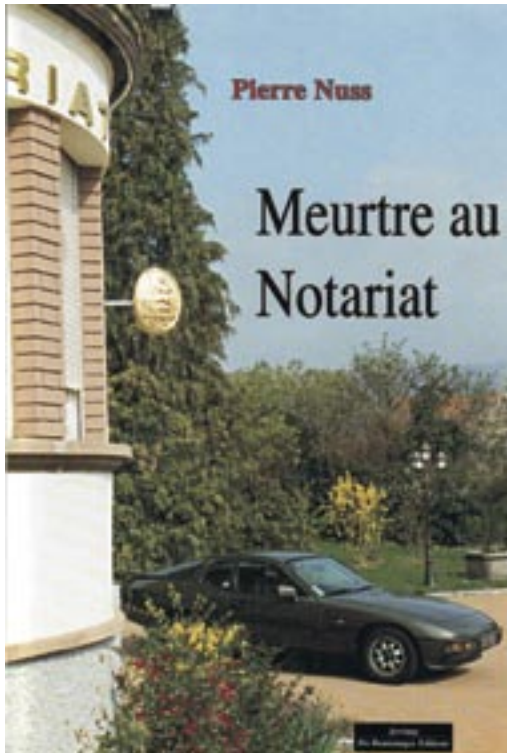
Enfin, le dimanche 26, les visiteurs se sont pressés nombreux pour admirer les œuvres exposées à la Salle de la Monnaie de tous les lauréats.

Catherine PETER
Gérard BURG

«C'est un ciel à valeur d'étoiles
Plafond bercé de la Terre des sols
Où se lovent que des prières concrètes
Froides et précieuses comme des pierres»

Extrait de « Vouloir-vivre poétique »,
Julien STARCK
Prix Michel Burg

[Littérature]



Pierre NUSS

- *Meurtre au Notariat*

Jérôme Do Bentzinger Éditeur.

Ébouriffante, la clé.

Alors, lisez vite ce polar !

Après l'avoir acheté, bien sûr.

Pas cher (de l'ordre de 20 euros).

Dans toutes les bonnes librairies.

Pierre Nuss - Meurtre au Notariat

Un polar à l'Alsacienne

Maître Louis Vetter, notaire renommé, bien installé dans sa petite ville d'Alsace et — pourquoi le nier — riche, est retrouvé noyé au fond de son puits.

La thèse de l'accident ne tient pas deux minutes, et celle du meurtre s'impose, presque naturellement.

Bien que très différent du notaire sur le plan familial, sur celui des idées politiques, sur celui de l'aisance financière, le narrateur est son ami de très longue date, depuis la Faculté de Droit, et ces liens resserrés avec le temps le poussent à mener sa propre enquête, parallèlement à celle de la police qui piétine.

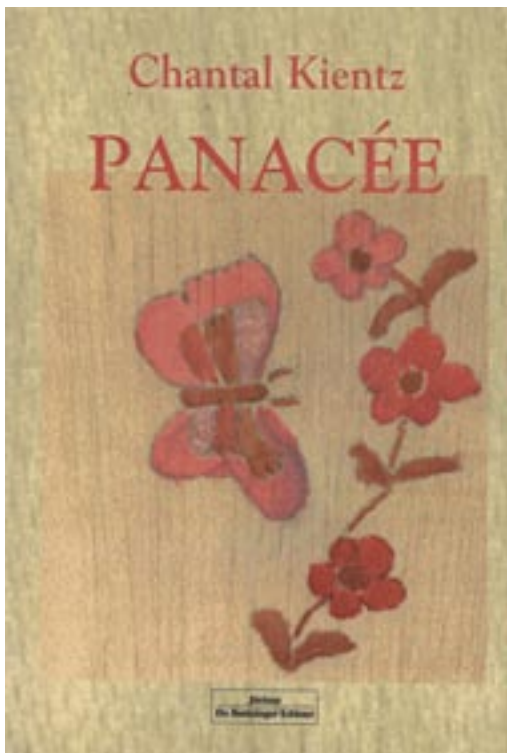
Bien campés dans un décor parfois sinistre et dans une atmosphère souvent pesante, les personnages principaux, acteurs majeurs et moteurs de l'histoire, jouent au chat et à la souris avec d'autres, plus diaphanes, évanescents, ou bien obscurs et inquiétants comme des ombres qui parcouraient une arrière-scène, sans que jamais personne ne puisse réellement être considéré comme suspect, ainsi que dans toute intrigue policière qui se respecte...

Au fil des pages, le puzzle se complique, le suspense tient le lecteur en haleine, les indices disparates s'accumulent, apparemment sans rapport les uns avec les autres ; par exemple, une disparition inattendue, un « post-it », un deuxième cadavre, genre d'inventaire à la Prévert — et pour simplifier le tout, le cerveau du narrateur qui laisse traîner ses réflexions à peine entamées et ses illuminations à peine amorcées, de manière parfois si délicieusement horripilante qu'on en devient vite onychophage...

On ne s'ennuie pas une seconde à la lecture de ce livre qui peut parfaitement être dévoré d'une traite.

Et c'est, très curieusement, une Ferrari Dino 246 GT qui, à sa façon, apportera la clé de l'énigme.

Docteur LANG



Chantal Kientz - Panacée

En nous proposant son premier ouvrage " Panacée ", Chantal KIENTZ nous livre une grande partie d'elle-même.

On n'écrit pas des poèmes sans se découvrir soi-même. Notre auteur a donc décidé de nous ouvrir son cœur pour nous livrer son âme. Il en résulte des textes pétris d'humanité, où l'on sent parfois le souffle de la tristesse et l'amour de la nature et de la vie.

A noter que ces textes sont enrichis de dessins de l'auteur, dont le talent est à facettes multiples.

L'ouvrage de Chantal KIENTZ, à découvrir chez l'éditeur Jérôme DO BENTZINGER, vous fera apprécier une légende de Molsheim, celle de la cloche d'argent, une légende à entendre, mais aussi à lire.

A l'heure exquise, où l'astre de beauté
Inonde de sa douce luminosité
Les haies et bosquets alentour,
L'aube blafarde s'étiolé à la pointe du jour
Extrait de « du Temps de l'Oubli »,
de Chantal Kientz

Chantal KIENTZ- Panacée

Jérôme Do Bentzinger Éditeur.

[Maison Multi-Associative]

Un chantier en bonne voie

Le projet de la Maison multi-associative n'est pas le projet le plus connu à Molsheim. Pourtant, ce futur bâtiment rendra de très nombreux services à la vie associative locale, dont la richesse est considérable.



A l'origine du projet se trouvait l'obligation de construire de nouveaux locaux pour les 150 Scouts de France, installés à Molsheim. En effet, l'ancienne cantine Bugatti était devenue insalubre et totalement inadaptée à l'activité du mouvement.

C'est sur un terrain appartenant à l'ancien SIVOM, route des Loisirs, qu'il a été décidé de reloger les Scouts. Toutefois, l'analyse de la situation de diverses associations a rapidement conduit à voir que d'autres besoins existaient.

Au total, ce sont neuf associations, regroupant plusieurs centaines de bénévoles et d'adhérents, qui seront installées dans la Maison multi-associative. Outre les Scouts, les Syndicats Apicole et Avicole de Molsheim se verront attribuer des locaux de stockage et de travail. Les deux associations de lutte contre la dépendance

alcoolique, La Croix d'Or et Renaître, pourront, demain, grâce à un outil adapté, développer leur action. Le Club Vosgien avec sa section Ski, l'association des Randonneurs et le Molsheim Fun Bike se verront enfin doter de locaux attendus depuis fort longtemps. Il convient également de souligner que les gastronomes du Chuchi Club pourront enfin disposer de locaux au terme de longues années d'attente.

Mais la Maison multi-associative ne s'adressera pas qu'à ces neuf associations. Deux salles de travail sont prévues dans le bâtiment, afin que toutes les associations de Molsheim puissent y tenir leurs réunions. Par ailleurs, et ce détail peut sembler anecdotique, toute association de la Ville qui souhaiterait pouvoir disposer d'une boîte aux lettres pourra s'en voir accorder une à la Maison multi-associative. Le bâtiment dé-

veloppera 1 428 m² pour un coût d'opération de 2,4 millions d'Euros. Des subventions des Conseil Général et Régional ont été accordées pour cette importante construction. Le bâtiment devra être définitivement livré pour le 1er octobre 2005 par l'Architecte Michel Girold.

Dernier élément, la Maison multi-associative sera dotée d'un logement de gardiens, car un bâtiment de cette importance peut évidemment constituer un centre d'intérêt pour des personnes aux intentions malveillantes.

Assurément, la Maison multi-associative est un très grand projet pour Molsheim qui doit permettre à la vie associative de notre commune de continuer à se développer, car elle est de par sa diversité une source de richesse et de bien-être pour toute notre Ville.

Laurent FURST

Coup de jeune pour les routes

Rue Ettore Bugatti

Fin des travaux d'assainissement et début des travaux de renforcement du réseau de distribution d'eau potable.

Démarré fin avril, le chantier de réaménagement de la rue Ettore Bugatti et de la rue de la Poudrière entre dans sa deuxième phase. La première étape, qui concernait l'assainissement, s'est achevée lors de la dernière semaine du mois d'août. Les travaux concernant le réseau d'eau potable ont à présent commencé. Une nouvelle conduite de 400 mm de diamètre sera ainsi posée rue Bugatti, l'ensemble des branchements particuliers sera repris tout le long du tracé, et la défense incendie sera améliorée par la pose de poteaux incendie de 100 mm de diamètre. Le chantier démarrera au niveau de la route de Mutzig vers la rue de Saverne. Les travaux sur domaine public, et notamment la pose de la conduite de 400 mm de diamètre, seront réalisés par l'entreprise MULLER Travaux hydrauliques, et les branchements seront repris par le SDEA en propre régie. Début novembre, débiteront



les travaux de voirie avec les terrassements, la mise en place de nouvelles bordures et la pose d'enrobés sur trottoirs et chaussée. Des aménagements de sécurité sont également prévus avec la réalisation de têtes d'îlots à l'avant des bandes de stationnement, de quatre ralentisseurs tout le long de la rue Bugatti

et de deux îlots directionnels aux carrefours de la rue de la Poudrière et de la rue des Vignes. Ce chantier recouvre une superficie totale d'environ 8500 m² et le montant total des travaux est estimé à près de 650.000 euros.

Le chantier sera achevé au début du mois de mai 2005.

Quartier du Zich : Aménagement de la rue des Etangs et de la rue Jules César



La Ville de Molsheim poursuit ses actions en matière d'amélioration de ses voiries. Parallèlement aux travaux de la rue Bugatti, un prochain chantier devrait démarrer dans le secteur du Zich en ce début octobre. Les rues concernées sont la rue des Etangs et la rue Jules César. Les travaux menés comprendront la mise en place d'un assainissement pluvial, l'aménagement des trottoirs et la pose d'enrobés. Il ne s'agira que de travaux en surface puisque, dans ce secteur, les réseaux en place sont en parfait état de marche.

Ces travaux sont estimés à environ 305.000 euros et devraient se terminer, si les conditions météorologiques sont favorables, à la fin de l'année.

Rue de L'Eglise : Rénovation des réseaux et réfection de la voirie



La Communauté de Communes de la Région de Molsheim- Mutzig va procéder au remplacement du réseau d'assainissement unitaire de la

rue de l'Eglise qui date de 1950, à la reprise de l'ensemble des branchements particuliers, des gouttières, et au raccordement des bouches

d'égout existantes. Ces travaux, réalisés par l'entreprise MULLER Travaux Hydrauliques, démarrent début octobre pour une durée d'environ un mois et demi.

Dans un deuxième temps, le Syndicat des Eaux va procéder à la restructuration et au renforcement du réseau de distribution d'eau potable qui est constitué actuellement d'une conduite de 80 mm de diamètre dont la pose remonte à 1930 !

Ces travaux succéderont aux travaux d'assainissement et devraient s'achever vers la fin du mois de décembre 2004.

Enfin, les travaux de voirie et notamment de pose de pavés débuteront au mois de janvier 2005 pour une durée d'environ 8 semaines variable en fonction des conditions climatiques puisque nous entrerons alors dans la période hivernale.

Parcours de santé :

De nouveaux agrès pour le parcours de santé

Situé à proximité du lycée Henri Meck, dans la zone de l'Ochsenweid, le parcours de santé propose un véritable circuit d'entraînement aux athlètes confirmés ou un simple programme de remise en forme aux sportifs amateurs. Pour remplacer les équipements devenus obsolètes, la municipalité a fait l'acquisition de dix nouveaux agrès galvanisés. Une fois le portique de départ franchi, chaque agrès accompagné d'un panneau explicatif propose une série d'exercices s'adaptant à chaque niveau. C'est une première étape dans la rénovation du site et d'autres évolutions se matérialiseront ultérieurement par l'ajout d'agrès ainsi que l'aménagement d'une petite zone de détente pour les plus jeunes. Ce poumon vert en plein cœur de la ville méritait cette embellie. Nous vous incitons à tester ces agrès ou à en faire un lieu privilégié de balade et de détente.

Des exercices à la carte pour se maintenir en forme



Réfection des écoles et aménagement de l'Hôtel de Ville

Ecoles

Des écoles rutilantes pour une rentrée réussie

Comme chaque année, la période des vacances scolaires est consacrée à la réalisation de travaux dans les établissements scolaires du premier degré.

La municipalité de Molsheim a procédé à de nombreuses interventions dans ses écoles, afin que les élèves évoluent dans un environnement propice à l'enseignement. Ces travaux ont concerné nos deux écoles primaires et nos quatre écoles maternelles.

Ainsi, à l'école primaire de la Monnaie, de nouvelles fenêtres ont été installées. De plus, deux salles de classe, ainsi que les soubassements des couloirs de même que des cages d'escaliers ont été repeints. L'école primaire des Tilleuls a bénéficié, quant à elle, d'une mise en peinture des couloirs du bâtiment A.

Divers travaux ont également été effectués dans nos écoles maternelles. L'école maternelle du Rott a pu ouvrir sa cantine dès la rentrée



Cour de l'école Maternelle des Prés

grâce aux installations qui y ont été entreprises. La salle de jeu a été repeinte et un nouveau revêtement de sol y a été posé, de même que dans les escaliers menant au premier étage. À l'école maternelle du Centre, la cuisine a été repeinte, de nouveaux sols ont été posés en salles 5 et 6 ainsi que dans la salle de sieste. Les robinets des radia-

teurs ont été changés. Un nouveau portail, séparant les deux cours de l'école et de la garderie, a été installé. Enfin, des travaux de peinture ont été réalisés à l'école maternelle des Prés au niveau des couloirs, des toilettes et de la cuisine.

À l'école maternelle de la Bruche, c'est une salle de classe qui a été entièrement repeinte.

Aménagement de Hôtel de Ville



L'aménagement du rez-de-chaussée de l'Hôtel de Ville se poursuit.

Une fois ces travaux terminés, la Ville de Molsheim se verra en mesure d'accueillir tous ses administrés, y compris les personnes à mobilité réduite. En effet, les services municipaux accueillant le public seront concentrés dans ces nouveaux locaux du rez-de-chaussée. Les services concernés sont l'état civil, la Police Municipale, le Service Animation Jeune et le Centre Communal d'Action Sociale. Par ailleurs, l'installation d'un ascenseur permettra enfin aux personnes handicapées d'accéder à l'étage de l'Hôtel de Ville. Avec ces aménagements, ces derniers ne seront plus privés d'assister aux diverses cérémonies se déroulant dans la salle du conseil municipal.

Retrouvez dans ce numéro, les carnets blanc et rose pour la période de juin à fin août 2004.

[Carnet Blanc] Tous nos voeux de bonheur à :

- HERMENT Marjorie**
et **POTY Stéphane**
le 05 juin 2004
- CARNESECCHI Stéphanie** et
ACKER Sébastien
le 05 juin 2004
- MAGER Christelle**
et **BRAUN Cédric**
le 05 juin 2004
- AUBRY Virginie**
et **STEIN Frédéric**
le 12 juin 2004
- ERYIGIT Kamer**
et **TOSUN Deniz**
le 12 juin 2004
- BIECHEL Anny**
et **LITZELMANN Richard**
le 12 juin 2004
- BLEESZ Céline**
et **ENGEL Yves**
le 19 juin 2004
- SIEGLE Rose**
et **LUX Patrick**
le 26 juin 2004
- HIMBER Véronique**
et **Christian VANDEWALLE**
le 26 juin 2004
- GOETZ Sandrine**
et **NOLL Didier**
le 02 juillet 2004
- GRANDGIRARD Rachel**
et **GONTHIER Lionel**
le 03 juillet 2004
- HORQUIN Laetitia**
et **PACEVICIUS Yannick**
le 03 juillet 2004
- CEBROWSKI Carine**
et **HOLTZMANN Paul**
le 10 juillet 2004

- HEITZ Peggy**
et **GREMME Vincent**
le 24 juillet 2004
- LEININGER Céline**
et **SOMMER Bruno**
le 24 juillet 2004
- BLANCO Analia**
et **BIERO Michel**
le 29 juillet 2004
- PAGNUTTI Doris**
et **GIRARD Yvon**
le 31 juillet 2004
- HALTER Joëlle**
et **CLADY Guy**
le 04 août 2004
- TURILLON Deborah**
et **DEBATS Vincent**
le 07 août 2004
- KLEIN Evelyne**
et **WITTNER Sébastien**
le 07 août 2004
- DERHAHN Stéphanie**
et **LAUER Frédéric**
le 07 août 2004
- CLAUSS Kathya**
et **JAMING Jacky**
le 14 août 2004
- SCHELL Edith**
et **ERHARDT Stephan**
le 21 août 2004
- GASPAR Tania**
et **TRAPPLER Jeoffray**
le 28 août 2004
- PRIM Sophie**
et **PIERRE Sébastien**
le 28 août 2004
- ALONSO Véronique**
et **HALMENSCHLAGER Robert**
le 28 août 2004

[Carnet Rose]

Bienvenue à ...



Catherine, fille de Ouardia AOUANA et de Mohamed AB-DELLAH/ **Kylian**, fils de Sylvie JUCHS et de Rachid OUZIB/ **Loïs**, fille de Estelle STAUB et de Christophe MALECKA/ **Dilara**, fille de Fatma OCAL et de Metin KUSCU/ **Musa**, fils de ElifYASAROGLU et de Mustafa CESUR/ **Théo**, fils de Valérie HERTEL et de Stéphane KLA-PATYJ/ **Adam**, fils de Hanan IBEN KOUAR et de Khalid JAZOULI/ **Sarah**, fille de Dorothée BURGARD et de Ahcene CHERDI/ **Chloé**, fille de Dominique RIEFFEL et de Serge HUBERS-CHWILLER/ **Nicolas**, fils de Eve PARIS et de Christophe BACKERT/ **Eda-Nur**, fille de Gülen KOSE et de Bayram KILINC/ **Tiffaine**, fille de Natacha TERRIER et de David CORBOZ/ **Aymerick**, fils de Joëlle DIETRICH-HELLIN et de Laurent HAGUET/ **Kylian**, fils de Marie BAR-BARE et de Denis FRITSCH/ **Déoudia**, fille de Karima HAUCHE et de Mohamed KORIF/ **Thomas**, fils de Gwenaëlle DEVULDER et de Thierry FOURIE/ **Méline**, fille de Catherine KNAUF et de Marc TRAUTMANN/ **Yannis**, fils de Corinne METZ et de Dadié N'GHETA/ **Maxime**, fils de Christelle GAMELIN et de Yannick BUCHER/ **Eve**, fille de Caroline OR-TELLI et de Gabriel HAEGY/ **Aliona**, fille de Angélique BULTEEL et de Christophe GRAFF/ **Axel**, fils de Séverine CIBILLE et de Christophe PICAMAL/ **Alexian**, fils de Brigitte CUNY et de Jean-Pierre RAPP/ **Amandine**, fille de Valérie BONTOUT et de Frank WATRIN/ **Carla**, fille de Christine GATTI et de Alain WIEDNER/ **Charlotte**, fille de Marielle ARNOLD et de Serge GOETTLE/ **Olivier**, fils de Patricia GARNIER et de Antoine NECKERAUER/ **Antonio**, fils de Elisabeth LEGIN et de David AGOSTINHO.



[Infos Ville]

www.molsheim.fr

Depuis le mois de juin dernier, la Ville de Molsheim a procédé à la refonte de son site internet. Au cœur de la démarche, se trouvent les prémices d'une « e-administration » à l'échelle de la Ville. Ce néologisme désigne la possibilité pour vous d'effectuer directement certaines démarches administratives à partir de vos ordinateurs personnels. Sur le site de la Ville de Molsheim, vous trouverez, entre autres, un annuaire des services municipaux, des informations concernant la petite

enfance, la vie scolaire, la vie culturelle ou les loisirs. En vous connectant au site de la Ville, à partir de la rubrique « services en ligne », vous pouvez télécharger puis imprimer des modèles de formulaires pour des demandes de second livret de famille, des déclarations de travaux, des demandes de certificat d'urbanisme, des permis de construire ou encore des permis de démolir. Dans cette même rubrique, autre nouveauté, vous avez aussi la possibilité d'effectuer une demande

d'acte d'état civil en ligne. Autant de documents qui nécessitaient précédemment que vous vous déplaçiez directement à la mairie. Il existe également une carte interactive qui vous aidera à vous repérer ou encore à situer les différentes administrations comme les infrastructures sportives ou les écoles de Molsheim. Alors n'hésitez surtout pas à vous connecter sur le site www.molsheim.fr afin d'y retrouver toute l'actualité molshémienne.

Jean-Michel WEBER